



# BIULETYN

INFORMACYJNY  
PODLASKIEJ REGIONALNEJ ORGANIZACJI TURYSTYCZNEJ

## W NUMERZE :

- Najlepsze Produkty Turystyczne 2014 str. 3
- Podlaskie Bocian Raj – seminarium na szlaku str. 10
- Tour Salon w Poznaniu str. 12
- Suwalski Park Krajobrazowy - 7 Cudem Polski str. 14
- Nowe wydawnictwa PROT str. 14
- Nowa strona internetowa [www.bocian.podlaskie.lt.pl](http://www.bocian.podlaskie.lt.pl) str. 20
- Otwarcie Centrum Informacji Turystycznej w Kurianach str. 21
- III Promocyjny Rajd Rowerowy Podlaskim Szlakiem Bocianim str. 29
- Grodzisko w Posejnelach str. 24
- Oferty sylwestrowe str. 48

## OPERA I FILHARMONIA PODLASKA OTRZYMAŁA CERTYFIKAT POLSKIEJ ORGANIZACJI TURYSTYCZNEJ

Opera i Filharmonia Podlaska znalazła się w gronie 10 najlepszych polskich produktów turystycznych.

*Więcej informacji na stronie 2*





## OPERA I FILHARMONIA PODLASKA OTRZYMAŁA CERTYFIKAT POLSKIEJ ORGANIZACJI TURYSTYCZNEJ

Opera i Filharmonia Podlaska znalazła się w gronie **10 najlepszych polskich produktów turystycznych**. Laureaci zostali wyłonieni spośród ponad **50 pozycji**. W tym gronie znalazły się także **Muzeum Powstania Warszawskiego** czy **Centrum Nauki w Gdyni**.

„Dla laureatów certyfikaty są potwierdzeniem jakości oferowanych przez nich usług, a także nowatorskiego podejścia do konstruowania oferty” - podkreśla Justyna Jedlińska z Polskiej Organizacji Turystycznej.

Opera i Filharmonia Podlaska - Europejskie Centrum Sztuki to instytucja, która oprócz przedstawień operowych, musicali i koncertów symfonicznych organizuje projekty edukacyjne, przedstawienia dla najmłodszych, wystawy, festiwale czy transmisje multimedialne do szkół i szpitali.

Różnorodna i bogata działalność OiFP wpływa na jej atrakcyjność w oczach **turystów**. W ciągu dwóch lat od otwarcia nowego gmachu, Instytucję odwiedziło ponad **415 tysięcy osób**.

Opera i Filharmonia Podlaska jako zdobywca Certyfikatu POT otrzymuje pakiet działań marketingowych, a wśród nich publikację w **National Geographic Traveler**, miesięczniku będącym patronem medialnym konkursu.



fot. Katarzyna Cegłowska/ketty.pl



## WSPÓŁPRACA PROT Z POLSKĄ ORGANIZACJĄ TURYSTYCZNĄ



## CERTYFIKATY I WYRÓŻNIENIA W KONKURSIE NAJLEPSZY PRODUKT TURYSTYCZNY CERTYFIKAT POLSKIEJ ORGANIZACJI TURYSTYCZNEJ 2014

Z przyjemnością informujemy, że 25 września 2014 roku w Suwałkach laureaci etapu regionalnego Konkursu Najlepszego Produktu Turystycznego - Certyfikat Polskiej Organizacji Turystycznej 2014 zostali nagrodzeni Certyfikatem lub Wyróżnieniem Podlaskiej Regionalnej Organizacji Turystycznej oraz Marszałka Województwa Podlaskiego. Podczas Konferencji „Suwalszczyzna – kraina jak baśń i Baśniowy Szlak - jako przykłady nowatorskich inicjatyw w promocji regionu” odbyła się Gala wręczenia tychże wyróżnień.

Konferencja jest jednym z działań promocyjnych projektu pn. „PODLASKIE – odwieczna potrzeba natury” współfinansowanego przez Unię Europejską z Europejskiego Funduszu Rozwoju Regionalnego w ramach Regionalnego Programu Operacyjnego Wojewódz-

stwa Podlaskiego na lata 2007-2013 oraz z budżetu Samorządu Województwa Podlaskiego.

W gali oprócz zwycięzców konkursu wzięli udział Pan Jacek Piorunek – Członek Zarządu Województwa Podlaskiego, Pan Czesław Renkiewicz – Prezydent Suwałk, Pan Bartłomiej Andruk – Prezes Podlaskiej Regionalnej Organizacji Turystycznej, przedstawiciele samorządów oraz branży turystycznej. Podczas Gali honorową odznakę Ministra Sportu i Turystyki otrzymał Pan Jacek Piorunek – Członek Zarządu Województwa Podlaskiego za zasługi dla turystyki.

*Serdecznie gratulujemy Panu Marszałkowi oraz wszystkim Laureatom etapu regionalnego konkursu!*



### PONIŻEJ PREZENTUJEMY 10 NAJCIEKAWSZYCH PRODUKTÓW TURYSTYCZNYCH Z ROKU 2014:



#### „GLINIANA WIOSKA” W OŚRODKU TURYSTYCZNYM „KUKLE”



Jedyna w Polsce „Gliniana wioska” położona jest na skraju Puszczy Augustowskiej, nad brzegiem objętego strefą ciszy jeziora Pomorze.

W skład wioski wchodzi 20 unikalnych, okrągłych sześciu-osobowych domków o trzygwiazdkowym standardzie wykonanych w ekologicznej technologii z gliny i słomy, z kamiennymi tarasami. Jeden z nich jest przystosowany dla osób niepełnosprawnych. Obiekt składa się również z mini SPA oraz Sali konferencyjnej, które zostały zbudowane w tej samej ekologicznej technologii.

„Gliniana Wioska” to unikalne miejsce zarówno dla turystów indywidualnych jak i grup zorganizowanych, którzy chcą odpocząć w ciszy i spokoju, zregenerować siły. **Domki są do dyspozycji gości przez cały rok.**

Ośrodek Turystyczny KUKLE

Kukle 29, 16-506 Giby

tel. 87 516 50 58

[www.kukle.pl](http://www.kukle.pl)

[www.glinianawioska.eu](http://www.glinianawioska.eu)



## OPERA I FILHARMONIA PODLASKA - EUROPEJSKIE CENTRUM SZTUKI W BIAŁYMSTOKU

**Opera i Filharmonia Podlaska – Europejskie Centrum Sztuki** jest największą instytucją artystyczną na terenie północno-wschodniej Polski i najnowocześniejszym centrum kulturalnym w tej części Europy. Na bogaty repertuar OiFP składają się **opery, musicale, koncerty muzyki poważnej i rozrywkowej oraz festiwale muzyczne i filmowe**. Obok wydarzeń artystycznych, instytucja oferuje możliwość zwiedzania nowoczesnego gmachu oraz ekspozycji, które prezentowane są w ramach działalności wystawienniczej. OiFP podjęła współpracę z hotelami z Białegostoku i okolic, tworząc specjalną propozycję dla turystów spoza regionu. Ponadto, w ofercie OiFP znajduje się Karta Podarunkowa, którą można wymienić na bilet, a dodatkowo skorzystać z rabatów u partnerów programu.

Opera i Filharmonia Podlaska - Europejskie Centrum Sztuki

ul. Odeska 1, 15-406 Białystok

tel. 85 306 75 01

[www.oifp.eu](http://www.oifp.eu)



## Z BIEGIEM KANAŁU AUGUSTOWSKIEGO

Jest to **impreza plenerowa**, której głównym celem jest umożliwienie mieszkańcom i wypoczywającym w regionie turystom aktywnego spędzania czasu wolnego, przy jednoczesnym poznaniu szlaków wzdłuż **Kanału Augustowskiego**. Wydarzenie składa się ze **splywu kajakowego, rajdu rowerowego, konnego i biegów organizowanych wzdłuż Kanału Augustowskiego**. Splyw i rajdy odbywają się w tym samym czasie. Miejscem startu i zakończenia imprezy jest Augustów. W ramach opłaty uczestnicy otrzymują kompleksową **opiekę instruktorską, udział w wybranej przez siebie aktywności, udział we wspólnej biesiadzie z degustacją potraw regionalnych, pamiątkowy identyfikator i pamiątkową koszulkę**. Podsumowaniem wydarzenia jest wspólna zabawa na wieczornym koncercie.



Augustowska Organizacja Turystyczna

Rynek Zygmunta Augusta 44

16-300 Augustów

tel. 728 755 936

[www.augustow.pl](http://www.augustow.pl)



## AGROTURYSTYKA "Tatarska Jurta" Dżenneta Bogdanowicz

Gospodarstwo leży w samym sercu **Puszczy Knyszyńskiej w Kruszynianach**. Główną atrakcją i atutem Tatarskiej Jurty jest wyśmienite **tatarskie jadło**. Zgodniatych gospodyni serdecznie zachęca do spróbowania tatarskich dań, receptury których przekazywane są z pokolenia na pokolenie: **pierekaczewniki, trybuszoki, kibiny, pieremiacze, cebulniki, samsa**.

Agroturystyka "Tatarska Jurta" Dżenneta Bogdanowicz

Kruszyniany 58, 16-120 Kruszyniany

tel. 606 603 760

[www.kruszyniany.pl](http://www.kruszyniany.pl)



## BAŚNIOWY SZLAK SUWALSZCZYZNY



Baśniowy Szlak to nowatorski produkt sieciowy zgodny z hasłem promocyjnym regionu „Suwalszczyzna kraina jak baśń”. Oparty jest na twórczości Marii Konopnickiej i legendach regionalnych. Szlak tworzy siedem **Wiosek Bajek poświęconych różnej tematyce i eksponujących walory kulturowe i przyrodnicze regionu**. Baśniowy Szlak stanowi nową jakość zwiedzania, opartą na interaktywnym zwiedzaniu i nauce poprzez zabawę, tworząc ciekawą ofertę rodzinnego wypoczynku oraz wycieczek szkolnych i kolonii.

Suwalska Izba Rolniczo-Turystyczna  
ul. Kościuszki 82/7, 16-400 Suwałki  
tel. 87 566 58 72

[www.sirt.suwalki.com.pl](http://www.sirt.suwalki.com.pl)

[www.basniowyszlak.pl](http://www.basniowyszlak.pl)



## FESTIWAL "ROCK NA BAGNIE"

Impreza prezentuje szeroko rozumianą **muzykę undergroundową i alternatywną**. Dzięki pochlebnym recenzjom i opiniom, festiwal zyskał miano **Nowego Jarocina**, ponieważ główne wzorce zostały zaczerpnięte z tradycji polskich festiwali **lat 80-tych**, z jedną sceną, bez komercyjnej struktury, za to z dużą dawką autentycznej muzyki młodych zespołów. Jest to niejako kontynuacja najlepszych osiągnięć polskiej **muzyki rockowej z lat 80-tych** w połączeniu z nowoczesnością inspirowaną tymi osiągnięciami.

Fundacja na Rzecz Rozwoju Powiatu Monieckiego  
ul. Juliusza Słowackiego 5A ,19-100 Mońki  
tel. 501 816 846

[www.rocknabagnie.com.pl](http://www.rocknabagnie.com.pl)

[www.fundacja.monki.pl](http://www.fundacja.monki.pl)



## INFRASTRUKTURA TURYSTYCZNA W WANIEWIE

Położona jest w **Dolinie Narwi**. Infrastruktura obejmuje wielofunkcyjną **kładkę edukacyjną umożliwiającą dostęp do istniejącej kładki Waniewo-Śliwno**, w pełni wyposażoną salę konferencyjno-wystawienniczą, audio przewodniki, plac zabaw dla dzieci, boisko sportowe do gry w siatkówkę lub piłkę nożną plażową, zadaszoną wiatę z grillem oraz **Centrum Informacji Turystycznej**, parkingi, sanitariaty.



Urząd Gminy Sokoly  
ul. Rynek Mickiewicz 10,  
18-218 Sokoly  
tel. 86 476 30 10

[www.sokoly.pl](http://www.sokoly.pl)





## SPLYW KAJAKOWY CZARNĄ HAŃCZĄ I KANAŁEM AUGUSTOWSKIM

**6-dniowy spływ** to propozycja aktywnego wypoczynku pośród pięknej przyrody **Pojezierza Suwalsko-Augustowskiego**, dedykowany młodym i starszym, rodzinom z dziećmi, obcokrajowcom, singlom a także osobom niepełnosprawnym. **Spływ rozpoczyna się na Jeziorze Wigry**. Dalej kajakarze odkrywają uroki **Czarnej Hańczy**, meandrującej na przemian pośród malowniczych borów **Puszczy Augustowskiej** i bagnistych łąk puszczańskich wsi. Następnie spływ prowadzi **Kanałem Augustowskim**. Przygoda w kajaku kończy się w **Augustowie** – stolicy sportów wodnych i turystyki aktywnej.



Przedsiębiorstwo Turystyczne  
SZOT

ul. Konwaliowa 2,  
16-300 Augustów  
tel. 601 146 703

[www.szot.pl](http://www.szot.pl)



## WEJMUTKA BIAŁOWIESKA AKADEMIA BIORÓŻNORODNOŚCI

**WEJMUTKA** to nie tylko gatunek sosny (*Pinus strobus*), to także miejsce magiczne, miejsce z duszą położone w sercu uroczej **Białowieży** oferujące niezapomniane rozmowy przy rozpalonym kominku, nocne trele słowików zasłyszane z tarasu, możliwość ujrzenia dudka czy polującego trzmiełojada oraz posłuchania wiosennych koncertów ptaków. A ponadto oferuje **edukację przyrodniczą na najwyższym poziomie dotyczącą bioróżnorodności, ochrony przyrody oraz turystyki zrównoważonej**.

WEJMUTKA Białowieńska Akademia Bioróżnorodności

ul. Kolejowa 1a, 17-230 Białowieża

tel. 85 681 21 17

[www.wejmutka.pl](http://www.wejmutka.pl)



## 7. SUWAŁKI BLUES FESTIVAL 2014

**7. edycja** została okrzyknięta jedną z najlepszych. Blisko **20.000 fanów** z całego świata odwiedziło Suwałki, by posłuchać bluesa. Zagrały legendy, uznani artyści i wschodzące gwiazdy. 7. SBF poszerzono o konkurs zespołów bluesowych – zwycięzcy otrzymali 10 tys. zł i kwalifikację do European Blues Challenge 2015 oraz scenę bluesową otwartą dla każdego. Główną ideą imprezy jest **promowanie różnorodności kulturowej oraz wzmacnianie atrakcyjności turystycznej Suwalszczyzny**.

Suwalski Ośrodek Kultury  
ul. Papieża Jana Pawła II 5, 16-400  
Suwałki

[www.suwalkiblues.com](http://www.suwalkiblues.com)

[www.soksuwalki.eu](http://www.soksuwalki.eu)





## DZIAŁALNOŚĆ PROT

# WSPÓŁPRACA TRANSGRANICZNA POPRZECZ WYMIANĄ DOŚWIADCZEŃ POLSKIEJ I LITEWSKIEJ BRANŻY TURYSTYCZNEJ

Podlaska Regionalna Organizacja Turystyczna informuje, iż dnia 30 września 2014r. kończy realizację projektu „Współpraca transgraniczna poprzez wymianę doświadczeń polskiej i litewskiej branży turystycznej”.

Głównym celem projektu była promocja i poprawa wizerunku woj. podlaskiego wśród turystów krajowych i zagranicznych oraz budowanie współpracy polsko-litewskiej w dziedzinie turystyki poprzez wymianę doświadczeń co przeloży się na wzrost gospodarczy i wzrost konkurencyjności obszaru oraz poprawę dobrobytu społeczeństwa.

W ramach projektu wydane zostały zaktualizowane publikacje: Informator turystyczny województwa podlaskiego, Rowerem przez Podlaskie oraz Turystyka wodna. Wykonano również nowe publikacje: Odkryj Podlaskie bogactwo różnorodności, Podlaskie na zimę, Podlaskie dla zdrowia i urody. Wszystkie publikacje wydane zostały w dwóch wersjach językowych: polskiej i litewskiej.

Celem wydania publikacji było ukazanie propozycji spędzenia wolnego czasu w regionie w oparciu o lokalne walory turystyczno-kulturowe, w szczególności turystykę przyrodniczą.

W ramach projektu zorganizowano wizytę studyjną w dniach 18-22.08.2014 dla 15 touroperatorów z Litwy zajmujących się turystyką przyjazdową do Polski oraz 5 dziennikarzy z Litwy (specjalistów z dziedziny turystyki, również z prasy ogólnej).

Wizyta studyjna miała na celu zapoznanie zagranicznych ekspertów, przedstawicieli opinii publicznej z trendami dotyczącymi rozwijających się form turystyki na terenie województwa.

Podkreślenie, iż walory środowiska stwarzają szanse rozwoju turystyki wiejskiej, kwalifikowanej, krajoznawczej i uzdrowskiej.

Działanie obejmowało również spotkanie uczestników wizyty z przedstawicielami branży turystycznej województwa podlaskiego (30 osób) podczas, którego przedstawili swoją ofertę

touroperatorom z Litwy, co ułatwi budowanie turystycznej oferty przyjazdowej do województwa podlaskiego.

Spotkanie przyczyniło się do budowania sieci kontaktów i ułatwienia rozwoju współpracy z polskimi partnerami. Stworzyło podstawy do działania na rzecz promocji i tworzenia wspólnych produktów turystycznych oraz udoskonalenia produktów już istniejących.

Projekt „Współpraca transgraniczna poprzez wymianę doświadczeń polskiej i litewskiej branży turystycznej” jest wdrażany w ramach Celu: Europejska Współpraca Terytorialna Program Współpracy Transgranicznej „Litwa-Polska”, który ma na celu wspieranie zrównoważonego rozwoju obszaru przygranicznego Litwy i Polski, poprzez podniesienie ekonomicznej, społecznej i terytorialnej spójności. Program jest współfinansowany z Europejskiego Funduszu Rozwoju Regionalnego oraz ze środków budżetu państwa.



UNIA EUROPEJSKA  
EUROPEJSKI FUNDUSZ ROZWOJU REGIONALNEGO

Sąsiedzi w działaniu



## PROMOCJA WOJEWÓDZTWA PODLASKIEGO

### STUDY TOUR PO WOJEWÓDZTWIE PODLASKIM DZIENNIKARZY Z LITWY

W ramach projektu „Współpraca transgraniczna poprzez wymianę doświadczeń pomiędzy polską i litewską branżą turystyczną” Podlaska Regionalna Organizacja Turystyczna zaprosiła touroperatorów oraz dziennikarzy z Litwy na study tour po województwie podlaskim.

Podczas 5-dniowej wizyty (18-22 sierpnia) zostały zaprezentowane najciekawsze atrakcje turystyczne w województwie podlaskim m.in. Kanał Augustowski, Szlak Tatarski w postaci Meczetu w Kruszynianach i kuchni tatarskiej, którą zachwycił się Książę Karol, Białystok – kolebkę języka esperanto, Białowiecki Park Narodowy – ostoję żubra, Świętą Górę Grabarkę – najważniejsze sanktuarium prawosławia w Polsce, malowniczą Dolinę Bugu oraz znane na całym świecie bielebrańskie bagna. W czasie trwania podróży studyjnej uczestnicy zapoznali się również z obiektami noclegowo-gastronomicznymi na najwyższym poziomie z naszego województwa. **„Dzięki tej podróży przypomniałszy sobie historię, zobaczyliśmy, że żubry są też tutaj, są i u nas. Mamy nadzieję, że nasza**

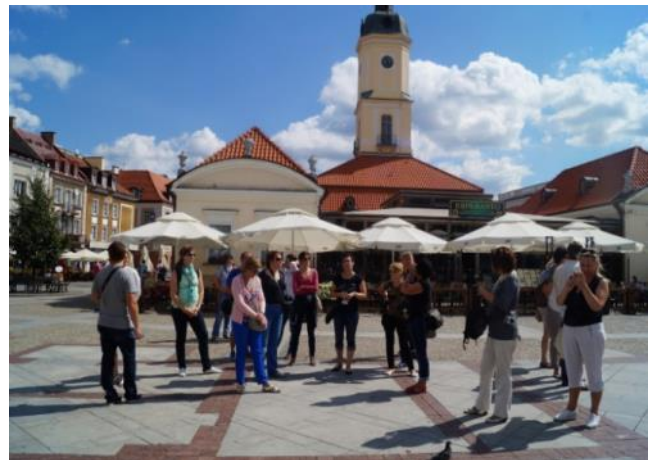
**wizyta będzie początkiem owocnej współpracy.”** – podsumowała wizytę na warsztatach Pani Danute Mazeikaite z Litewskiej Organizacji Turystycznej. **Głównym celem przedsięwzięcia było pogłębienie i aktualizacja wiedzy touroperatorów oraz dziennikarzy z Litwy na temat oferowanych produktów turystycznych Województwa Podlaskiego. Ponadto** wizyta miała za zadanie wypromowanie województwa jako regionu atrakcyjnego turystycznie i przekonanie touroperatorów do włączenia większej liczby ciekawych miejsc z Podlaskiego do oferowanych przez nich programów wycieczek. Kolejnym celem było zapoznanie zagranicznych ekspertów, przedstawicieli opinii publicznej z trendami dotyczącymi rozwijających się form turystyki na terenie województwa.

Ważnym elementem wydarzenia było spotkanie w formie B2B uczestników wizyty z Litwą z branżą turystyczną województwa podlaskiego. Podczas spotkania zostały zapre-

zentowane główne założenia projektu. Następnie rozpoczęła się część warsztatowa spotkania, której głównym celem było stworzenie okazji do wymiany doświadczeń oraz nawiązania bezpośrednich kontaktów biznesowych touroperatorów z Litwy z touroperatorami z województwa podlaskiego organizującymi turystykę wyjazdową na Litwę oraz przyjazdową do województwa podlaskiego, a także przedstawicielami obiektów noclegowych, gastronomicznych i atrakcji turystycznych. Przedstawiciele branży turystycznej z Polski, jak z również z Litwy podjęli dyskusje przede wszystkim na temat współpracy transgranicznej oraz ewentualnych wspólnych projektów w przyszłości. Pojawiła się również niezwykle ciekawa propozycja stworzenia wspólnej oferty pobytowej dla Polski, Litwy i Norwegii.

Wszystkim uczestnikom serdecznie dziękujemy za aktywny udział w spotkaniu.

## STUDY TOUR PO WOJ.PODLASKIM DZIENNIKARZY Z LITWY – FOTORELACJA



EUROPEAN UNION  
EUROPEAN REGIONAL DEVELOPMENT FUND  
NEIGHBOURS IN ACTION



## PROMOCJA WOJEWÓDZTWA PODLASKIEGO W GRODNIU

Województwo podlaskie uczestniczyło w XVI Republikańskiej Wielobranżowej Wystawie-Jarmarku "EUROREGION "NIEMEN-2014", która odbyła się w Grodnie w dniach 4-6 września 2014 r.

Atrakcjami przygotowanymi przez Województwo Podlaskie, były m.in. stoisko promocyjne, ekspozycja wystaw fotograficznych Tomasza Tomaszewskiego pt. „Zapewnia się atmosferę życzliwości” i Wiktora Wołkwa pt. „Podlaskie: Alef!” oraz interaktywna gra rowerowa, która przenosi uczestników w wirtualną podróż przez najciekawsze przyrodniczo i kulturowo miejsca regionu.

Wystawa "EUROREGION "NIEMEN-2014" to najbardziej znaczące międzynarodowe wydarzenie odbywające się w Obwodzie Grodzieńskim. Zostało stworzone w celu



aktywizacji procesów współpracy podmiotów gospodarczych, rozwoju i wzmocnienia więzi kulturowych i humanitarnych w obszarach przygranicznych, prezentacji i sprzedaży nowych produktów oraz ustanowienia wzajemnie korzystnych handlowo-ekonomicznych kontaktów i zawarcia umów biznesowych.

W ramach Targów odbywają się kolejne IV Międzynarodowe Forum Inwestycyjne pt.: „Grodno-na skrzyżowaniu granic”, Wystawa Usług Turystycznych, pokaz – prezentacja producentów towarów przemysłu lekkiego "GrodnoFashionDay", Festiwal Piwa oraz wiele innych.







## STUDY PRESS DZIENNIKARZY Z UKRAINY, 8 -12 WRZEŚNIA

W dniach 8 – 12 września 2014 roku Polski Ośrodek Informacji Turystycznej w Kijowie we współpracy z Turystycznym Pressklubem Ukrainy, Urzędem Marszałkowskim Województwa Podlaskiego oraz Podlaską Regionalną Organizacją Turystyczną zorganizował wizytę studyjną w województwie podlaskim dla 20 dziennikarzy z Ukrainy.

Celem wizyty było wypromowanie województwa podlaskiego na rynku ukraińskim jako regionu atrakcyjnego turystycznie, ze szczególnym uwzględnieniem walorów przyrodniczych regionu. Ponadto dała możliwość nawiązania bezpośredniej współpracy mediów i przedsiębiorców zaangażowanych w organizację wizyty. Podsumowaniem wizyty studyjnej będzie ukazanie szeregu artykułów w prasie ukraińskiej na temat miejsc, które dziennikarze odwiedzili w czasie swojego pobytu na Podlasiu oraz możliwości uprawiania różnorodnych form turystyki aktywnej na terenie województwa podlaskiego.

Wizyta ta była znakomitą okazją do poznania uroków i produktów turystycznych części województwa podlaskiego. Podczas 5-dniowej wycieczki zaprezentowane zostały najciekawsze atrakcje oraz obiekty świadczące usługi na wysokim poziomie w następujących regionach województwa podlaskiego jak: **Pojezierze Suwalsko – Augustowskie (Augustów, Kanał Augustowski, Pokamedulski Klasztor w**

**Wigrach), Miasto Białystok, Region Puszczy Knyszyńskiej (Supraśl, Silvarium) oraz Dolinę Narwi (Waniewo, Pentowo, Kiermusy).**

**Pierwszego dnia** dziennikarzy powitano w Białymstoku - regionalnym obiadem w Restauracji Esperanto Cafe. Następnie uczestnicy wyruszyli do Augustowa, tam zostali zakwaterowani w Hotelu Warszawa. Wieczorem, po kolacji zwiedzili Miasto Augustów: bulwary, amfiteatr oraz centrum.

**Drugiego dnia** uczestnicy mieli okazję uczestniczyć w spływie kajakowym Czarną Hańczą (po drodze atrakcją było słuzowanie) oraz rejsie po Jeziorze Wigry, skosztowali potraw kuchni podlaskiej w Karczmie Kaktusik, zwiedzili Pokamedulski Klasztor w Wigrach. Dziennikarze zatrzymali się na noc w Hotelu Podlasie\*\*\*.

**Trzeciego dnia** dziennikarze mieli okazję zwiedzić uzdrowisko Supraśl: Muzeum Ikon oraz Monaster, uczestniczyli w wycieczce rowerowej po Puszczy Knyszyńskiej, odwiedzili ogród leśny Silvarium w Poczopku, zwiedzili meczet w Kruszynianach oraz skosztowali prawdziwej tatarskiej kuchni w Tatarskiej Jurcie u samej Dżennety Bogdanowicz. Dzień zakończył się kolacją w Supraskiej Spizarni Smaków w Supraślu.

**Czwarty dzień** rozpoczął się od wizyty w Narwiańskim Parku Narodowym. Dziennikarze mieli okazję przejść kładką Waniewo - Śliwno oraz zwiedzić Kurowo – siedzibę parku. Następnie mieli okazję

zobaczyć Pentowo - VII Europejską Wieś Bociana z 26 gniazdami bociana białego, skosztowali potraw kuchni podlaskiej w Dworku Nad Łąkami w Kiermusach. Następnie odwiedzili Tykocin: zostali zakwaterowani w obiekcie hotelarskim Alumnat. Wizyta zakończyła się uroczystą kolacją na Zamku w Tykocinie.

Dziennikarze byli pod wrażeniem bogactwa różnorodności województwa podlaskiego. Zachwyt wzbudziła wśród uczestników prosperująca na wysokim poziomie baza noclegowo-gastronomiczna w naszym regionie, potrawy kuchni regionalnej, spływ Czarną Hańczą oraz obszary przyrodniczo cenne: Park Krajobrazowy Puszczy Knyszyńskiej, Narwiański Park Narodowy i Wigierski Park Narodowy, zarówno jego walory przyrodnicze jak i kulturowe.

**Podlaska Regionalna Organizacja Turystyczna pragnie podziękować uczestnikom za chęć udziału w wizycie oraz za miło spędzony wspólnie czas. Dziękujemy również za bardzo pozytywne opinie na temat wizyty.**

**Podlaska Regionalna Organizacja Turystyczna pragnie również podziękować wszystkim, którzy przyczynili się do zorganizowania wizyty studyjnej: przedstawicielom samorządów, parków, muzeów, przedsiębiorcom oraz opiekunom obiektów za okazane zaangażowanie i pomoc.**



## WIZYTA BLOGERÓW Z BIAŁORUSI W BIAŁYMSTOKU

Na zaproszenie **Urzędu Miejskiego do Białegostoku** przyjechały dwie grupy młodych **blogerów z Białorusi**. Podczas swojej wizyty mogli przekonać się, że Białystok to nie tylko miejsce do robienia zakupów, lecz także miasto ciekawych **impresz kulturalnych, miejsc atrakcyjne pod względem turystyki oraz ważny ośrodek akademicki**.

Blogerzy wzięli udział w dwóch ciekawych wydarzeniach: **Fashionable East** oraz **Original Source Up To Date Festival**, a także spotkali się z przedstawicielami trzech największych białostockich szkół wyższych: **Uniwersytetu Medycznego, Uniwersytetu w Białymstoku oraz Politechniki Białostockiej**. Była to doskonała okazja do przedstawienia uczelni, ich rozreklamowania wśród

białoruskiej młodzieży oraz przekazania informacji nt. możliwości studiowania w Białymstoku..

Uczestnicy wycieczki do Białegostoku prowadzą swoje blogi na największym białoruskim portalu blogowym **www.blogger.by** oraz informacyjne serwisy internetowe.





**W dniach 22-28 września 2014r. pierwsza grupa uczestników seminariów projektu „Ochrona bociana białego na obszarze Podlaskiego Szlaku Bocianego poprzez kampanię informacyjno-edukacyjną” odwiedziła nasz region.**

Seminarium w formie wizyty studyjnej rozpoczęło się od poznania przyrody i atrakcji Puszczy Białowieskiej. W trakcie pierwszych dwóch dni uczestnicy (touroperatorzy, dziennikarze i blogerka) zobaczyli najbardziej znany i kojarzony z Krainą Żubra Białowiecki Park Narodowy, w tym Rezerwat Pokazowy Zwierząt, Muzeum Przyrodniczo-Leśne, Park Pałacowy oraz Szlak „Do Dębu Jagieły”. Nie zabrakło również czasu na zwiedzanie mniej znanych, ale równie ciekawych okolicznych ścieżek i szlaków, m.in. Parku Przyrodniczego w Gruszkach, wieży ornitologicznej w Maruszce oraz „Szlaku Dębów Królewskich i Wielkich Książąt Litewskich”. Bardzo oryginalną i atrakcyjną formą zwiedzania okazała się przejażdżka drezyną, którą uczestnicy musieli napędzać siłą swoich mięśni.

Kolejnego dnia wizyty po przejechaniu Krainy Otwartych Okienic (Trześcianka-Soce-Puchły) uczestnicy przesiadli się na rowery i pokonując trasę Bokiny - Waniewo dotarli do Narwiańskiego Parku Narodowego. Grupa miała okazję obserwować florę i faunę Doliny

## PODLASKIE BOCIANI RAJ—SEMINARIUM NA SZLAKU

Narwi z kładki Waniewo-Śliwno, przeprawiając się przez występujące w tym miejscu kanały rzeczne na pływających pomostach. Następnym przystankiem na trasie był Tykocin, gdzie zatrzymano się na zwiedzanie Wielkiej Synagogi i Zamku Zygmunta Augusta. Dzień zakończył się w Pentowie, VII Europejskiej Wsi Bocianiej.

Przejazd Carskim Traktem (trasa z Laskowca do Osowca) poprzedził wizytę w Biebrzańskim Parku Narodowym, największym i najdłuższym parku narodowym w Polsce, ostoi ptactwa wodno-błotnego oraz bagiennej roślinności. Park oferuje tak wiele propozycji dla miłośników przyrody, że cały dzień wizyty poświęcony był na zwiedzanie jego atrakcji: Centrum Edukacji i Zarządzania, Muzeum Twierdzy Osowiec oraz Uroczyska „Grzędę”.

Pojezierze Suwalsko-Augustowskie było ostatnim obszarem Podlaskiego Szlaku Bocianego, który odwiedzili uczestnicy seminarium. Poznawanie okolicznego krajobrazu zaczęło się bardzo aktywnie splotem kajakowym. Dostarczył on niezapomnianych wrażeń, a dwukrotne słuzowanie na Kanale Augustowskim stało się dodatkową atrakcją. Po spływie na uczestników czekała prezentacja Ośrodka Maniówka, znajdującego się w otulinie Wigierskiego Parku Narodowego, a na koniec dnia krótki spacer po Suwałkach.

Ostatni dzień zwiedzania rozpoczął się pieszą wędrowką szlakami Suwalskiego Parku Krajobrazowego, który wyróżnia się wielością niepo-

wtarzalnych form rzeźb terenu ukształtowanych przez lądolód. Zatrzymując się na posiłek grupa odwiedziła Wojewódzki Ośrodek Sportu i Rekreacji Szelment. Nie był to jednak koniec atrakcji, ponieważ będąc na Suwalszczyźnie nie można było pominąć zwiedzania Wigierskiego Parku Narodowego. Uczestnicy wzięli udział w rejsie unikatową, specjalną łodzią z przeszklonym dnem, która umożliwiła zagłębienie pod powierzchnię wigierskich wód. Odwiedzili również Muzeum Wigier, a wizytę zakończyli w Pokamedulskim Zespole Klasztornym.

Podczas kilkudniowego seminarium goście mieli okazję poznać walory przyrodnicze regionu, zasady zwiedzania obszarów przyrodniczo-cennych oraz skorzystać z różnych form poznawania przyrody. Z opinii uczestników wynika, że takie działania są potrzebne, gdyż przełamują stereotypy panujące na temat naszego regionu, zachęcają do tworzenia ofert ze szlaku oraz rozpowszechniania informacji o atrakcyjności szlaku. Podlaski Szlak Bociani zaskoczył różnorodnością atrakcji, nieskażoną przyrodą, dobrą kuchnią oraz dostępną ofertą turystyczną.

**Seminarium zostało zorganizowane w ramach projektu „Ochrona bociana białego na obszarze Podlaskiego Szlaku Bocianego poprzez kampanię informacyjno-edukacyjną” dofinansowanego z Funduszy Europejskiego Obszaru Gospodarczego oraz dzięki wsparciu finansowemu Urzędu Marszałkowskiego Województwa Podlaskiego w Białymstoku.**





## TARGI TURBIZNES 2014

Nie tylko jako miejsce udanych zakupów, ale także ciekawe miasto z bogatą ofertą turystyczną i kulturalną, prezentował się Białystok

podczas targów w stolicy Białorusi. Nasze miasto było głównym partnerem imprezy, którą – szczególnie biorąc pod uwagę targi turystyczne w Polsce – wypada zaliczyć do szczególnie udanych.

Przez trzy dni, począwszy od 22 października, stoisko targowe Białegostoku było otwarte na wszystkich zainteresowanych. Specjalnie na targi przygotowano rosyjskie wersje przewodników turystycznych oraz materiałów poświęconych szlakom na terenie miasta. Jednocześnie tuż obok wystawiały się biura podróży i hotele z Białegostoku oraz najbliższych okolic. Dość powiedzieć, że w ciągu trzech dni rozkolportowano ponad 1,7 tys. przewodników i 4 tys. ulotek poświęconych miastu. Znacznym zainteresowaniem cieszyła się także oferta targowiska miejskiego z ul. Kawaleryjskiej.

Popularność targów turystycznych na Białorusi wynika ze specyfiki tamtejszego rynku. Zarówno przedstawiciele firm z branży, jak i osoby indywidualne, ciągle poszukują oferty turystycznej właśnie na targach. Najczęstsze pytania dotyczą procedur wizowych, miejsc noclegowych, zakupów, ale także atrakcji turystycznych i możliwości spędzenia wolnego czasu. Zdecydowanie widoczna jest zmiana, czy też rozszerzenie zainteresowań Białorusinów – z typowo zakupowych, na także turystyczne i rekreacyjne.

Uzupełnieniem udziału Białegostoku w targach był program kulturalny. Swoje umiejętności zaprezentowali studenci Białostockiego Teatru Lalek, a publiczność porwała piosenkarka Ewa Szlachcic.

Równoległe z targami turystycznymi, w Mińsku odbywa się także misja gospodarcza przedsiębiorców z Polski wschodniej.

Wszystkie inicjatywy zostały zrealizowane przez **Urząd Miejski w Białymstoku i jednostki podległe.**



## IV MIĘDZYNARODOWE TARGI TURYSTYCZNE I WĘDKARSKIE NA POGRANICZU EXPO SEJNY – 22 WRZEŚNIA 2014

Wrześniowy weekend upłynął w Sejnach pod znakiem **Targów EXPO**. Organizatorem 4. już **Międzynarodowych Targów Turystycznych i Wędkarskich na Pograniczu Expo Sejny 2014** była – jak w latach poprzednich – **Lokalna Grupa Rybacka „Pojezierze Suwalsko-Augustowskie”**. Tradycyjnie miejscem spotkań wystawców i zwiedzających była hala Expo Sejny przy ulicy Łąkowej.

W uroczystym otwarciu wydarzenia udział wzięli m.in. Marszałek Województwa Podlaskiego Jarosław Dworzański, przedstawiciel Ministerstwa Rolnictwa i Rozwoju Wsi Adam Sudyk, Konsul Republiki Litewskiej w Polsce dr. Vida Montvydaitė, Prezes Lokalnej Grupy Rybackiej „Pojezierze Suwalsko – Augustowskie” Cezary Cieślukowski wraz z Zarządem Stowarzyszenia, radny Sejmiku Województwa Waldemar Kwaterski oraz starostowie, burmistrzowie i wójtowie z obszaru działania Lokalnej Grupy Rybackiej.

Tegoroczne Targi przyciągnęły ponad 1200 zwiedzających. Mogli oni obejrzeć i zapoznać się z ofertą ponad 100 podmiotów krajowych i zagranicznych z branży turystycznej i wędkarskiej, ale także samorządów i beneficjentów środków finansowych pochodzących z Unii Europejskiej, m. in. uczestniczących w Expo 2014 Lokalnych Grup Rybackich z Polski.



## STUDY TOUR PO SUWALSZCZYŹNIE



W dniach 25-26 września 2014 roku w Suwałkach odbyła się konferencja pt. „Suwalszczyzna – kraina jak baśń i Baśniowy Szlak – jako przykład nowatorskich inicjatyw w promocji regionu”, połączona ze study tour po Suwalszczyźnie. Została ona zorganizowana przez Urząd Marszałkowski Województwa Podlaskiego.

Konferencja była jednym z działań promocyjnych projektu pn. „PODLASKIE – odwieczna potrzeba natury” współfinansowanego przez Unię Europejską z Europejskiego Funduszu Rozwoju Regionalnego realizowanego w ramach Regionalnego Programu Operacyjnego Województwa Podlaskiego na lata 2007-2013 oraz z budżetu Samorządu Województwa Podlaskiego.



## PODLASKIE NA TOUR SALON POZNAŃ 2014



TOUR SALON, czyli targi regionów i produktów turystycznych obchodzili w tym roku 25. Jubileusz. W dniach 23-25 października Poznań zamienił się w stolicę różnych regionów nie tylko Polski, ale świata jak i Europy. A to wszystko na terenach Międzynarodowych Targów Poznańskich.

Województwo podlaskie zaprezentowane zostało przez Urząd Marszałkowski Województwa Podlaskiego, Miasto Suwałki, Augustów oraz PROT. Ponadto na targach obecni byli przedstawiciele Regionu Puszczy Białowieskiej oraz Suwalskiego Parku Krajo-  
brazowego.

Na odwiedzających nasze stoisko czekały materiały informujące o największych atrakcjach turystycznych, produktach turystycznych, Podlaskim Szlaku Bocianim, aktywnym wypoczynku oraz bazie noclegowej województwa podlaskiego. Stoisko cieszyło się dość dużym zainteresowaniem wśród odwiedzających zarówno osób z branży jak i turystów. Padało wiele ciekawych, a zarazem konkretnych pytań dotyczących spędzania wolnego czasu w Podlaskim, np. o trasach rowerowych, bazie noclegowej, o cykliczne imprezy, atrakcje na poszczególnych obszarach. Dużo pytań dotyczyło Augustowa, Suwalszczyzny oraz okolic Białegostoku. Goście odwiedzający stanowisko mieli szansę obejrzeć filmy promujące nasz region, jak również okazję by spróbować wyrobów kuchni regionalnej: mrowiska, sękacza oraz regionalnych wędlin i se-

rów. Degustacja przygotowana została przez: Urząd Marszałkowski Województwa Podlaskiego, Augustów, Miasto Suwałki oraz LOT Region Puszczy Białowieskiej.

Odwiedzając 25-tą jubileuszową edycję targów przenieśliśmy się w jednej chwili w różne miejsca, a dokładnie wszystkie polskie regiony i ponad 30 krajów. TOUR SALON inspirował do podróży do Argentyny, Armenii, Bośni i Hercegowiny, Bułgarii, Chorwacji, Czarnogóry, Czech, Dominikany, Francji, Gruzji, Hiszpanii, Indii, Iranu, Irlandii, Izraela, Litwy, Macedonii, Malediwów, Mołdawii, Niemiec, Palestyny, Polski, Portugalii, Republiki Szeseli, Rosji, Rumunii, Słowacji, Sri Lanki, Ukrainy, Węgier, Wielkiej Brytanii czy Włoch.

Tegorocznym krajem partnerskim Targów Regionów i Produktów Turystycznych Tour Salon była Gruzja, a regionem partnerskim województwo śląskie.

Śląsk zorganizował dla przybyłych gości liczne atrakcje. Przez trzy dni odbywały się pokazy kulinarne ze specjalami tego regionu, liczne konkursy z nagrodami dla widzów czy też występy Zespołu Pieśni i Tańca "Śląsk", który uświetnił galę rozpoczynającą, która miała miejsce w czwartek 23.10., w Sali Ziemi MTP.

Ponadto na stoisku „National Geographic – Traveler” można było spotkać się z Martyną Wojciechowską. Gościem tegorocznej edycji targów był także Aleksander Doba, niezwykle podróżnik i odkrywca, który

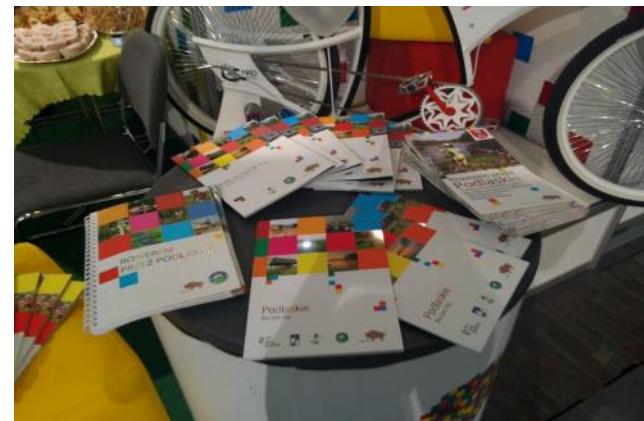
jako pierwszy w historii samotnie przepłynął kajakiem „Olo” Atlantyk, w wieku 64 lat. Podczas targów artysta Jacek Bonecki pokazał zdjęcia, które wykonuje m.in. od wielu lat podczas Rajdu Dakar. Opowie też o swojej indywidualnej filozofii fotografowania.

Po raz drugi też na targach TOUR SALON odbyła się finałowa gala plebiscytu „7 Nowych Cudów Polski” organizowana przez National Geographic – Traveler. Ponadto podczas TS Poznań został rozstrzygnięty Konkurs „Na Najlepszy Produkt Turystyczny”.

MTP to miejsce spotkań izb, organizacji i stowarzyszeń na rzecz rozwoju turystyki, jak i firm świadczących w niej bezpośrednie usługi. Jest to znakomita okazja nie tylko do skompletowania katalogu ofert wyjazdów turystycznych, motywacyjnych i integracyjnych, ale także do dyskusji na temat rozwoju turystyki.



## FOTORELACJA Z TARGÓW TOUR SALON W POZNANIU



## KONFERENCJE, WARSZTATY, KONKURSY

SZKOLENIE KWATERODAWCÓW AGROTURYSTYCZNYCH Z OBSZARU  
PODLASKIEGO SZLAKU BOCIANIEGO

Uprzejmie informujemy, iż w dniu **27 listopada 2014 r.** w **Hotelu Białowieckim** w **Białowieży** odbędzie się **„Szkolenie kwaterodawców agroturystycznych z obszaru Podlaskiego Szlaku Bociąńskiego”** w ramach projektu realizowanego przez **Sekretariat Regionalny Krajowej Sieci Obszarów Wiejskich województwa podlaskiego** przy współpracy z **Podlaską Regionalną Organizacją Turystyczną**.

Szkolenie kierowane jest do kwaterodawców z obszaru Podlaskiego Szlaku Bociąńskiego oraz przedstawicieli instytucji działających na rzecz turystyki wiejskiej.

Celem organizacji szkolenia jest przede wszystkim podniesienie kwalifikacji kwaterodawców i standardu kwater agroturystycznych oraz oznakowanie kwater logotypem Podlaskiego Szlaku Bociąńskiego.

Serdecznie zapraszamy do udziału w w/w szkoleniu. **Udział w szkoleniu jest bezpłatny**, zgłoszenia prosimy przysyłać do **21.11.2014r**



Europejski Fundusz Rolny na rzecz Rozwoju Obszarów Wiejskich, Europa inwestująca w obszary wiejskie.

Operacja współfinansowana ze środków Unii Europejskiej w ramach Pomocy Technicznej Programu Rozwoju Obszarów Wiejskich na lata 2007-2013. Instytucja Zarządzająca Programem Rozwoju Obszarów Wiejskich na lata 2007-2013 Minister Rolnictwa i Rozwoju Wsi.

## III PODLASKIE FORUM AGROTURYSTYCZNE

**Podlaska Regionalna Organizacja Turystyczna, Sekretariat Regionalny Krajowej Sieci Obszarów Wiejskich** oraz **Politechnika Białostocka** serdecznie zapraszają na Konferencję pn. **„Podlaskie Forum Agroturystyczne”**. Głównym celem wydarzenia jest integracja, wymiana doświadczeń oraz dobrych praktyk pomiędzy instytucjami, stowarzyszeniami i kwaterodawcami zaangażowanymi w rozwój turystyki wiejskiej. Tegoroczne Forum skupiać się będzie na regionalnych produktach spożywczych oraz ich wytwarzaniu. W ramach Forum omówione zostaną m.in. tematy dotyczące: małych przetwórci rolno-spożywczych, uwarunkowań formalno-prawnych i organizacyjno-technologicznych funkcjonowania małej piekarni z funkcją cukierni, produktów kuchni regionalnej w ofercie gospodarstw agroturystycznych w rejonie Puszczy Białowieskiej.

Konferencja odbędzie się **5 grudnia 2014 r. w godz. 10:00-15:00** na **Wydziale Zarządzania Politechniki Białostockiej** przy ul. Ojca Tarasiuka 2 w Kleosinie.

Osoby zainteresowane udziałem w **III Podlaskim Forum Agroturystycznym** prosimy o przesłanie karty zgłoszeniowej dostępnej na stronie [www.podlaskieit.pl](http://www.podlaskieit.pl) gdzie również znajdziecie Państwo więcej informacji na temat wydarzenia.



Europejski Fundusz Rolny na rzecz Rozwoju Obszarów Wiejskich, Europa inwestująca w obszary wiejskie.

Operacja współfinansowana ze środków Unii Europejskiej w ramach Pomocy Technicznej Programu Rozwoju Obszarów Wiejskich na lata 2007-2013. Instytucja Zarządzająca Programem Rozwoju Obszarów Wiejskich na lata 2007-2013 Minister Rolnictwa i Rozwoju Wsi.



## KONFERENCJE, WARSZTATY, KONKURSY SUWALSKI PARK KRAJOBRAZOWY 7 CUDEM POLSKI !

W zorganizowanym przez National Geographic Traveler plebiscycie Suwalski Park Krajobrazowy **został jednym z 7 Nowych Cudów Polski**. Park zdobył ponad 22 tysiące głosów, co dało mu **II miejsce** spośród 16 nominacji.

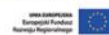
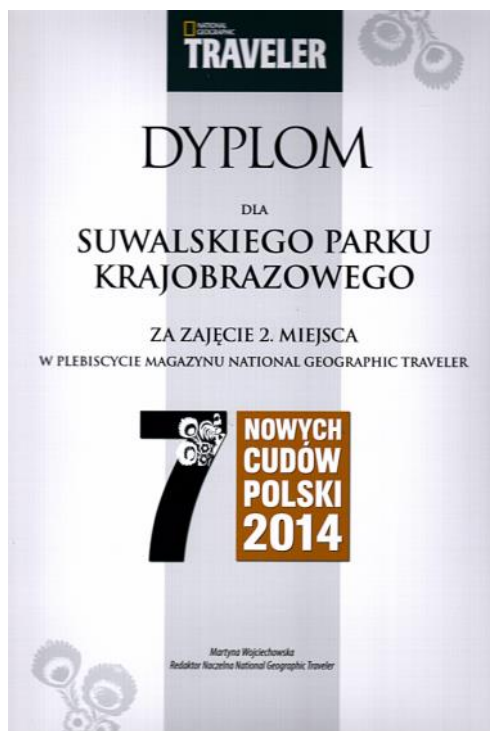
Serdecznie gratulujemy i zapraszamy do odkrywania uroków **Suwalskiego Parku Krajobrazowego!**



## LAUREAT KONKURSU – TWARZ REGIONU WOJEWÓDZTWA PODLASKIEGO

Konkurs „Zostań twarzą regionu” dobiegł końca. Z prawdziwą przyjemnością przedstawiamy **TWARZ REGIONU** – zwycięzcę województwa podlaskiego.

Zwycięskie turystyczno-bajkowe inscenizacje i wizerunki ich autorów – **TWARZY REGIONÓW** – znajdują się wkrótce na ponad 250 billboardach w całej Polsce. Rozpoczęta w październiku kampania billboardowa jest ostatnim już akordem konkursu i całej kampanii „Bajkowy urlop w Polsce”. Stanowi ona podsumowanie projektu Polskiej Organizacji Turystycznej „Promujmy Polskę Razem”.



## ROZSTRZYGNĘCIE KONKURSU „LETNIE WSPOMNIENIE Z PODLASKIEGO”



Z okazji **Dnia Turystyki obchodzonego 27 września** Podlaska Regionalna Organizacja Turystyczna zorganizowała konkurs pt. „**Letnie wspomnienie z podlaskiego**”. Chętni mogli wysłać zdjęcia z tegorocznych wakacji spędzonych w województwie podlaskim. Po uprzednim wyłonieniu 6 najlepszych zdjęć przez Komisję, na wybrane zdjęcia można było zagłosować na portalu społecznościowym Facebook. Nagrody otrzymali autorzy zdjęć z największą liczbą polubień. Serdecznie gratulujemy zwycięzcom! Poniżej przedstawiamy zdjęcia laureatów konkursu „Letnie wspomnienie z podlaskiego”.

## ROZSTRZYGNĘCIE KONKURSU „LETNIE WSPOMNIENIE Z PODLASKIEGO” - -ZDJĘCIA LAUREATÓW KONKURSU



I miejsce

Autor: **Mirosław Mikołaj Czykwin**



II miejsce

Autor: **Szymon Mordaka**



III miejsce

Autor: **Maria Korzeniewska-Jeleń**

## OGÓLNOPOLSKI KONKURS FOTOGRAFICZNY „PIĘKNO NADWIGIERSKIEJ PRZYRODY” ROZSTRZYGNIĘTY!!!

Konkurs fotograficzny miał na celu zachęcić amatorów fotografii do poznawania i utrwalania na fotografii piękna przyrody i krajobrazu **Wigierskiego Parku Narodowego**. Obiektem fotografii mogła być **przyroda jako całość lub jej elementy takie jak zwierzęta, rośliny i inne, a także relacje pomiędzy przyrodą i człowiekiem**. Uczestnicy konkursu przesyłali zdjęcia cyfrowe drogą mailową. Każdy z autorów mógł przesłać maksymalnie **3 zdjęcia**.

W konkursie wzięły udział **24 osoby**,

które przesłały 68 zdjęć. Uczestnicy pochodzą z **Przeźmierowa, Julianowa, Suwałk, Warszawy, Gdańska, Legionowa, Gruszek, Olesna, Mikołajewa, Wrocławia, Filipowa, Mostów, Poznania, Mińska Mazowieckiego, Gawrych Rudy**. **Najmłodszy uczestnik ma 15 lat a najstarszy 58.**

Komisja konkursowa w składzie: przewodniczący Piotr Malczewski oraz z-ca dyrektora Wigierskiego Parku Narodowego

wego przeprowadziła wstępną selekcję prac, zwracając uwagę, czy zgodne są z regulaminem i tematyką konkursu. Komisja wytypowała **26** najlepszych fotografii zwracając uwagę na technikę wykonania zdjęcia oraz kompozycję. Przyznała Grand Prix oraz wybrała 25 zdjęć do głosowania Internautów.

W głosowaniu Internautów wzięły udział 248 osoby, które mogły zagłosować na 3 zdjęcia. Część osób głosowała jedynie na 2 lub 1 zdjęcie.



foto. Przemysław Wasilewski—Jezioro Pierty o wschodzie słońca

## EUROCAMPING SUWAŁSKIEGO OŚRODKA SPORTU I REKREACJI JEDNYM Z NAJLEPSZYCH W POLSCE

Obiekt zajął wysokie **trzecie miejsce** w tegorocznej edycji prestiżowego konkursu **"Mister Camping"**. Był oceniany w kategorii campingów o pojemności do 150 miejsc noclegowych. Konkurs prowadzi **Polska Federacja Campingu i Caravaningu**, a jego tegoroczny finał odbył się w Kozienicach.

**Eurocamping nad Zalewem Arkadia w Suwałkach ruszył w 2012 roku**. Znajdują się na nim **42 stanowiska dla przyczep lub samocho-**

**dów campingowych, z dostępem do wody i energii elektrycznej wraz z całym niezbędnym zapleczem**. Są też liczne stanowiska namiotowe.

W tegorocznym sezonie (od maja do września) z obiektu skorzystało **1976 camperów**, z czego ponad połowa miała rejestracje **zagraniczne**. To dużo więcej niż rok wcześniej.



## SZKOLENIE „JAKOŚĆ USŁUG TURYSTYCZNYCH- —WYZNACZNIKI JAKOŚCI”

**18 października** Podlaski Oddział Polskiej Izby Turystyki zorganizował szkolenie pn. **„Jakość usług turystycznych – wyznaczniki jakości”**. Szkolenie odbyło się w siedzibie Podlaskiego Oddziału PIT w Hotelu Leśnym w Białymstoku.



## KONFERENCJE, WARSZTATY, KONKURSY

PATRONAT PODLASKIEJ REGIONALNEJ  
ORGANIZACJI TURYSTYCZNEJ

## II OGÓLNOPOLSKI KONKURS HISTORYCZNY „POLSKA... NASZA NIEPODLEGŁA. POLACY W WALCE O NIEPODLEGŁOŚĆ 1795-1918/1922”

Zespół Szkół Budowlano-Geodezyjnych w Białymstoku organizuje kolejną edycję Ogólnopolskiego Konkursu Historycznego „Polska... Nasza Niepodległa”. Tematem przewodnim drugiej edycji jest „I wojna światowa 1914 – 1918. Bitwy – dowódcy – wydarzenia w moim regionie”.

Celem Konkursu jest pogłębienie i utrwalenie wiedzy historycznej wśród młodego pokolenia Polaków na temat walki i czynu niepodległościowego. Jest to jedno z najważniejszych wydarzeń w naszej najnowszej historii, którego setną rocznicę będziemy obchodzić już w 2018 roku.

Skierowany jest on do uczniów wszystkich etapów edukacyjnych oraz młodzieży polskiej poza granicami kraju. Mogą oni wziąć udział w następujących kategoriach: praca plastyczna, prezentacja multimedialna lub film, album, folder lub przewodnik, fotografia czy też sprawdzić się w teście wiedzy.

Zgłoszenia należy wysłać do 31 grudnia, wykonane prace do 20 lutego 2015 r na adres:

Zespół Szkół Budowlano – Geodezyjnych  
ul. Słonimska 47/1,  
15-029 Białystok  
z dopiskiem „KONKURS”

Konkurs będzie przebiegał w dwóch etapach. Najpierw szkoły do końca grudnia przesyłają zgłoszenia. Test wiedzy (etap I szkolny) w całym kraju odbędzie się 16 stycznia 2015r. Forma i dokładny termin przeprowadzenia testu finałowego Konkursu (marzec 2015) zostanie przekazana zakwalifikowanym uczniom w oddzielnej informacji. Następnie, po zakończeniu etapu szkolnego, do 20 lutego szkoły wysyłają do Organizatora najlepsze prace wraz z metryczkami i protokołem z prac Komisji szkolnej. Po dokonaniu oceny wszystkich nadesłanych prac, Komisja Główna sporządzi listę nagrodzonych i wyróżnionych, dla każdej kategorii i typu szkoły. Etap finałowy Konkursu, na którym nastąpi ogłoszenie wyników i wręczenie nagród z udziałem zaproszonych gości odbędzie się w kwietniu 2015 roku w siedzibie Organizatora w Białymstoku.

Szczegółowe zasady udziału w konkursie zawarte są w Regulaminie, który dostępny jest na stronie organizatora [www.zsbg.bialystok.pl](http://www.zsbg.bialystok.pl)

Na autorów najlepszych prac czekają bardzo atrakcyjne nagrody rzeczowe ufundowane przez Sponsora Głównego: SKOK Chmielewskiego w Lublinie oraz patro-

nów Konkursu: Narodowy Instytut Dziedzictwa w Warszawie, Marszałek Województwa Podlaskiego Pan Jarosław Dworżański, Prezydent Miasta Białegostoku Pan Tadeusz Truskolański, Muzeum Historii Polski w Warszawie, Muzeum Józefa Piłsudskiego w Sulejówku, OBEP IPN w Białymstoku, Muzeum Podlaskie w Białymstoku, Archiwum Państwowe w Białymstoku, Stowarzyszenie "Wspólnota Polska" oddział w Białymstoku, Podlaska Regionalna Organizacja Turystyczna w Białymstoku, Wydawnictwo NOWA ERA z Warszawy, Miejski Ośrodek Doradztwa Metodycznego w Białymstoku, Solidarność Oświatowa w Białymstoku, ogólnopolska telewizja TVP "HISTORIA".



## QUESTING W POWIECIE HAJNOWSKIM – NOWY SPOSÓB POZNANIA REGIONU.



W regionie Puszczy Białowieskiej pojawił się nowy produkt turystyczny – questing, pozwalający w innowacyjny sposób poznać dziedzictwo regionu. Questing to rodzaj gry terenowej polegający na tworzeniu nieoznakowanych w terenie tras edukacyjno-turystycznych, które przemierza się na podstawie wskazówek zawartych w wierszowanym i rymowanym tekście. Uczestnik, który chce przejść quest musi znaleźć się w opisywanym miejscu, czytając tekst zgaduje, gdzie dalej ma iść, liczy kroki lub pozyskuje literki potrzebne dla rozwiązania hasła. Celem gry jest znalezienie ukrytego skarbu, odgadnięcie hasła. Co będzie skarbem? To tajemnica..., możemy zdradzić tylko tyle, że jednym z nich będzie pamiątkowa pieczęć, którą

uczestnik odbije na ulotce. W rymowanych wierszykach ujęto ciekawostki, opowieści, legendy o miejscowościach powiatu hajnowskiego. Przykładowo, w Narwi podążymy śladami królowej Bony, w Narewce odkryjemy historię żydowskiej społeczności, w Czyżach poznamy charakterystykę drewnianej architektury, zaś w Hajnówce quest przeniesie nas do dwudziestolecia międzywojennego, kiedy miasto było prężnie rozwijającym się ośrodkiem przemysłu drzewnego. Ulotki questowe dostępne są na stronach: [www.powiat.hajnówka.pl/ctrpb](http://www.powiat.hajnówka.pl/ctrpb) oraz [www.lot.bialowieza.pl](http://www.lot.bialowieza.pl), a także w Biurze LOT (Hajnówka, ul. 3 Maja 45) oraz w Wydziale Promocji i Rozwoju Starostwa Powiatowego w Hajnówce (ul. A. Zina 1, pok. 4). Wydrukowany został również przewodnik ze wszystkimi trasami questowymi w regionie Puszczy Białowieskiej.

Projekt „Questing – wyprawy odkrywców w Puszczy Białowieskiej” współfinansowany ze środków Unii Europejskiej w ramach Osi 4 LEADER Programu Rozwoju Obszarów Wiejskich na lata 2007 – 2013



## KONFERENCJE, WARSZTATY, KONKURSY



## WARSZTATY PRZEWODNICKIE

W dniu 27 września Wigierski Park Narodowy zorganizował kolejne warsztaty przewodnickie. W spotkaniu wzięło w sumie 40 osób i byli to obecni i przyszli przewodnicy turystyczni, pracownicy informacji turystycznej i biur podróży, nauczyciele, podmioty turystyczne działające na terenie parku. Warsztaty były kolejnym spotkaniem w cyklu organizowanym w ramach projektu: „Czynna ochrona zagrożonych gatunków i siedlisk na obszarze Natura 2000 Ostoja Wigierska LIFE11 NAT/PL/000431”. W programie warsztatów zostały przedstawione prezentacje dotyczące zasad udostępniania, aktualności turystyczne i zamierzenia Wigierskiego Parku Narodowego, Natura 2000 obszaru Pojezierza Suwalsko-Augustowskiego. Podczas sesji terenowej uczestnicy warsztatów mieli okazję zapoznać się z **grodziskiem w Posejnelach** (artykuł o tym miejscu poniżej) oraz poznać **rodzime i obce gatunki roślin Wigierskiego Parku Narodowego** na ścieżce edukacyjnej Las.



## WYDAWNICTWA



## PRZEWODNIK KULINARNY „SMAKI KUCHNI POGRANICZA POLSKO - LITEWSKIEGO”

**SMAKI KUCHNI  
POGRANICZA  
POLSKO-LITEWSKIEGO**

**THE TASTES OF POLISH-LITHUANIAN  
BORDERLAND CUISINE**

**LIETUVOS IR LENKIJOS  
PARIBIO VIRTUVĖS SKONIAI**

Przewodnik kulinarny powstał dzięki środkom finansowym pozyskanym z Europejskiego Funduszu Rozwoju Regionalnego cel 3: Europejska Współpraca Terytorialna Program Współpracy Transgranicznej „Polska – Litwa” w ramach realizacji projektu pn. „Centrum Informacji Turystycznej w Suwałkach lokomotywą rozwoju turystyki na pograniczu polsko – litewskim”. Celem projektu było pokazanie turystom odwiedzającym region Suwalszczyzny jego walory. Jako motor i główną atrakcję, wybrano przybliżenie smaków kuchni pogranicza polsko – litewskiego. Dzięki projektowi istnieje możliwość poznania miejsc, szlaków czy wydarzeń mogących być doskonałym urozmaiceniem czasu spędzonego na Suwalszczyźnie.



UNIA EUROPEJSKA  
EUROPEJSKI FUNDUSZ ROZWOJU REGIONALNEGO  
SĄSIEDZI W DZIAŁANIU



## WYDAWNICTWA

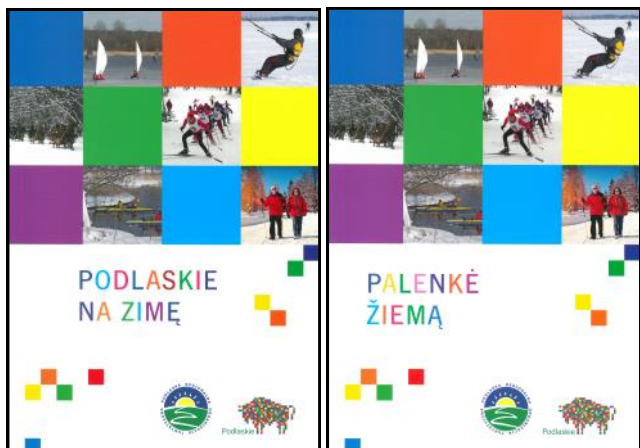


## NOWE WYDAWNICTWA PROT



Podlaska Regionalna Organizacja Turystyczna wydała publikacje **Podlaskie na zimę**, **Podlaskie dla zdrowia i urody**, **Podlaskie – bogactwo różnorodności**. Katalog produktów turystycznych oraz **Rowerem przez Podlaskie – aktualizacja** w ramach realizowanego projektu: „*Współpraca transgraniczna poprzez wymianę doświadczeń polskiej i litewskiej branży turystycznej*” wdrażanego w ramach Celu 3: Europejska Współpraca Terytorialna Program Współpracy Transgranicznej „Litwa-Polska”. Projekt ma na celu wspieranie zrównoważonego rozwoju obszaru przygranicznego Litwy i Polski, poprzez podniesienie ekonomicznej, społecznej i terytorialnej spójności. Program jest współfinansowany z Europejskiego Funduszu Rozwoju Regionalnego.

## Podlaskie na zimę

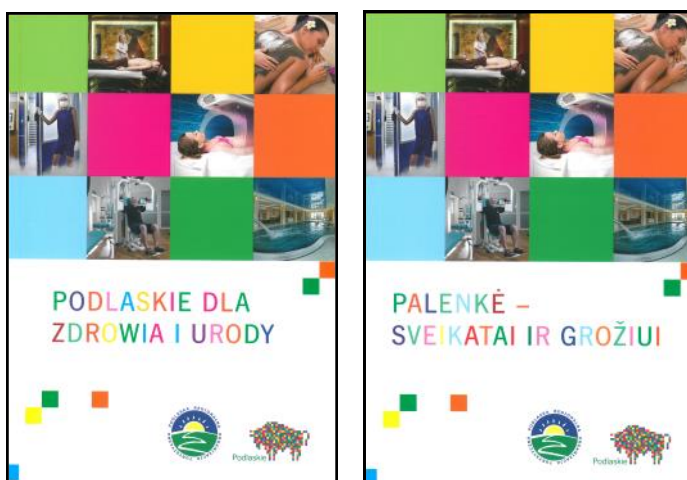


„Podlaskie na zimę” to zbiór gotowych ofert wypoczynku w województwie podlaskim w okresie zimowym. **Miłośnicy narciarstwa** znajdą tutaj niezbędne informacje dotyczące **tras narciarskich, wyciągów czy zawodów**, odbywających się w ostatnim czasie. Opisane zostały również główne **trasy biegowe, rowerowe** a także **trasy do pieszych wędrówek z kijami: Nordic Walking**. W folderze **Podlaskie na Zimę** można znaleźć informacje na temat takich atrakcji jak: **kulig w blasku pochodni, przejażdżki w siodle po Puszczy Białowieskiej, łyżwy dla całej rodziny oraz relaks duszy i ciała, czyli kresowa bania dla zdrowia**. Miłośnicy sportów wodnych dowiedzą się, które jeziora oferują **zimowe szaleństwa żeglownia i nurkowania**. Folder zachęca również do zimowego wędkowania nad **Biebrzą i Suwalszczyznę** oraz do obserwacji przyrody: tropy wilków, rysi i zagrożonych gatunków ptaków. **Folder Podlaskie dla zdrowia i urody** został wydany w polskiej (2000 egz.) i litewskiej wersji językowej (2000 egz.).

## Podlaskie dla zdrowia i urody

„Podlaskie dla zdrowia i urody” jest zestawem ofert wypoczynku popularnej turystyki zdrowotnej w województwie Podlaskim. W folderze znajdziemy bardzo bogatą gamę wybranych form **turystyki zdrowotnej** w województwie podlaskim, czyli uzdrowisk, sanatoriów oraz wellness&spa. W „Podlaskie dla zdrowia i urody” zostały zawarte także informacje dotyczące form **rekreacji i atrakcji** w regionie.

Folder **Podlaskie na zimę** został wydany w polskiej (1500 egz.) i litewskiej wersji językowej (1500 egz.).



## Podlaskie – bogactwo różnorodności. Katalog produktów turystycznych

Wydawnictwo promujące **gotowe i wycenione oferty turystyczne województwa podlaskiego**. Poprzez udostępnienie bogatej oferty ukazana zostanie różnorodność walorów i atrakcji turystycznych, umożliwiających spędzenie niezapomnianych chwil w województwie podlaskim. Wydawnictwo skierowane zostanie zarówno do **turysty indywidualnego jak i grup zorganizowanych**, wydzielone zostaną różne segmenty docelowe tj. **rodziny z dziećmi, grupy przyjaciół** itp. Oferty będą wiarygodne i zachęcające do odwiedzenia województwa podlaskiego przez turystów. Przygotowane oferty w łatwy sposób będzie można włączyć do katalogów turystyki wyjazdowej touroperatorów z Litwy uczestniczących w study tour w ramach tego projektu, jak również wielu innych podejmowanych działań transgranicznych.

Folder **Podlaskie – bogactwo różnorodności. Katalog produktów turystycznych** został wydany w polskiej (4000 egz.) i litewskiej wersji językowej (4000 egz.).



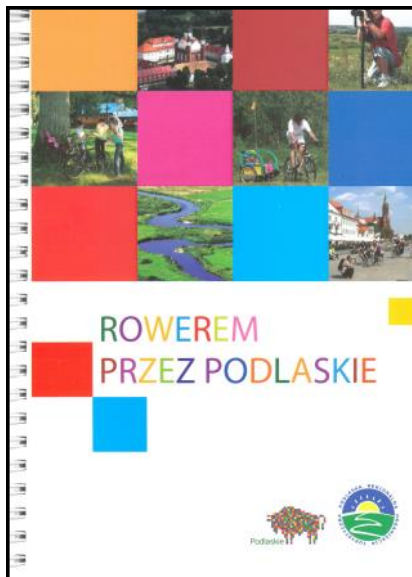
EUROPEAN UNION  
EUROPEAN REGIONAL DEVELOPMENT FUND  
NEIGHBOURS IN ACTION



## WYDAWNICTWA

## NOWE WYDAWNICTWA PROT

Folder Rowerem przez podlaskie—aktualizacja



Przewodnik skierowany jest do miłośników wycieczek rowerowych, zarówno tych którzy regularnie jeżdżą rowerem oraz osób początkujących. Przy każdej trasie zaznaczony jest poziom jej trudności oraz miejsca w których należy zachować szczególną ostrożność. Trasy są dokładnie opisane kilometr po kilometrze, z atrakcjami oraz najciekawszymi miejscami po drodze na które należy warto uwagę. W przewodniku znajduje się kilkadziesiąt tras rowerowych, m.in. trasy w okolicach Białegostoku i Puszczy Knyszyńskiej, a także propozycje tras znajdujących się w dalszych, malowniczych częściach województwa podlaskiego m.in. w Puszczy Białowieskiej, nad Biebrzą, w Drohiczyńcu, Siemiatyczach - tereny Podlasia Nadbużańskiego, w okolicach Augustowa, Łomży i na Suwalszczyźnie. Jednym z najatrakcyjniejszych szlaków województwa jest Podlaski Szlak Bociani. Jest to około 412 km wyznakowanego szlaku rowerowego, podróżując którym można przejechać całe Podlaskie!



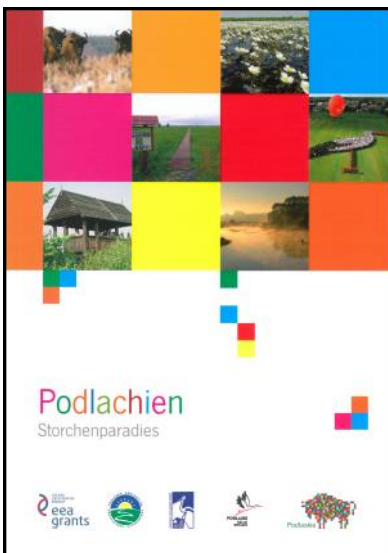
## Ulotka Najlepsze Produkty Turystyczne Województwa Podlaskiego 2014

Broszura zawiera opis oraz dane teleadresowe 10 najlepszych produktów turystycznych 2014. Są to laureaci etapu regionalnego Konkursu Najlepszy Produkt Turystyczny - Certyfikat Polskiej Organizacji Turystycznej 2014, którzy zostali nagrodzeni Certyfikatem lub Wyróżnieniem Podlaskiej Regionalnej Organizacji Turystycznej oraz Marszałka Województwa Podlaskiego. W gronie najlepszych produktów turystycznych znajduje się m. in. Gliniana Wioska w Ośrodku Turystycznym Kukle, Opera i Filharmonia Podlaska—Europejskie Centrum Sztuki w Białymstoku czy też Z biegiem kanału Augustowskiego.



Podlaska Regionalna Organizacja Turystyczna w ramach realizowanego projektu „Ochrona bociana białego na obszarze Podlaskiego Szlaku Bocianiego poprzez kampanię informacyjno-edukacyjną” dofinansowanego z Funduszu Małych Grantów Programu PLO2 „Ochrona różnorodności biologicznej i ekosystemów” w ramach Mechanizmu Finansowego Europejskiego Obszaru Gospodarczego 2009-2014, wydała folder Podlaskie Bociani Raj, których tematyka oparta jest głównie na ochronie Bociana Białego na Podlaskim szlaku Bocianim. Celem wydania publikacji jest wzrost świadomości społecznej nt. różnorodności biologicznej oraz edukacja w tej dziedzinie w powiązaniu z ekonomiczną wartością ekosystemów i wpływu turystyki.

## Folder Podlaskie Bociani Raj—wersja niemiecka



Folder Podlaskie Bociani Raj jest zbiorem ofert turystycznych ze szczególnym uwzględnieniem turystyki przyrodniczej. W materiale znajdują się oferty 1 - dniowe, weekendowe i tygodniowe aktywnego spędzenia czasu. Wydawnictwo stwarza możliwość szerszego poznania przyrody i zwyczajów bociana białego na Podlaskim Szlaku Bocianim, który przebiega przez całe województwo Podlaskie. Zawarte są w nim także informacje o zasadach uprawiania turystyki na obszarach chronionych i przyrodniczo cennych, o ochronie gatunku bociana białego oraz bogactwa przyrodniczego województwa podlaskiego. Oprócz informacji merytorycznych folder zawiera informacje praktyczne pomagające zaplanować wycieczkę. Jednocześnie jest to cenne źródło informacji nie tylko dla turystów, ale też dla touroperatorów, aby zechcieli włączyć oferty turystyki przyrodniczej do swoich katalogów oraz kreować turystykę w oparciu o zachowanie równowagi w przyrodzie.

Folder Podlaskie Bociani Raj został wydany w polskiej (5000 egz.) i niemieckiej wersji językowej (2000 egz.).

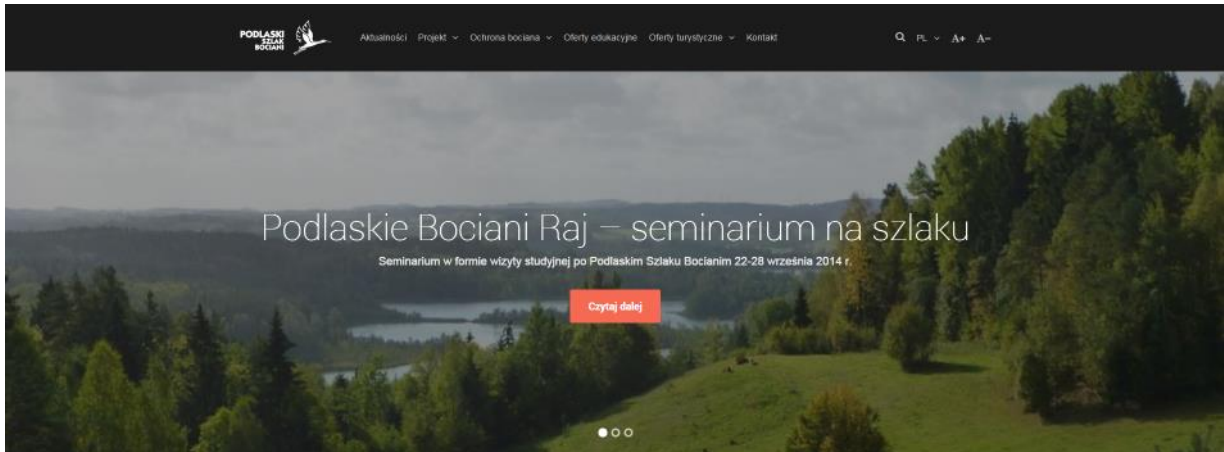


## MULTIMEDIA



## NOWA STRONA INTERNETOWA WWW.BOCIAN.PODLASKIEIT.PL

W ramach projektu „Ochrona bociana białego na obszarze Podlaskiego Szlaku Bocianiego poprzez kampanię informacyjno-edukacyjną” ruszyła strona internetowa [www.bocian.podlaskieit.pl](http://www.bocian.podlaskieit.pl). Projekt dofinansowany z Funduszu Małych Grantów Programu PO2 „Ochrona różnorodności biologicznej i ekosystemów” w ramach Mechanizmu Finansowego Europejskiego Obszaru Gospodarczego 2009-2014, a jego głównym celem jest wzrost świadomości społecznej na temat znaczenia ochrony Bociana Białego, w szczególności na obszarach przyrodniczo cennych, w tym na Podlaskim Szlaku Bocianim.

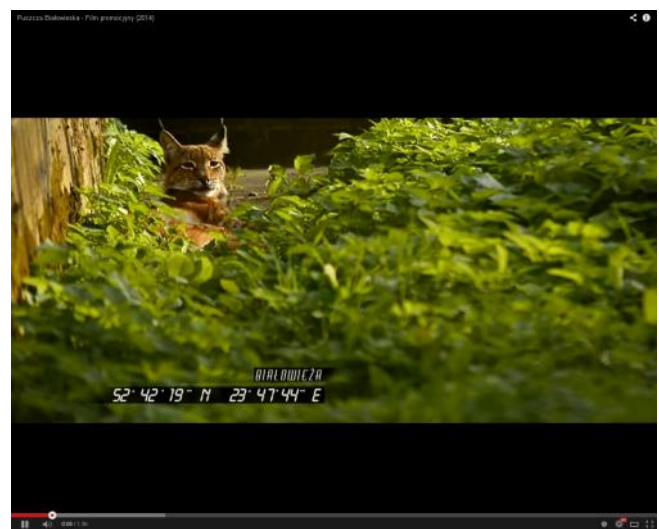
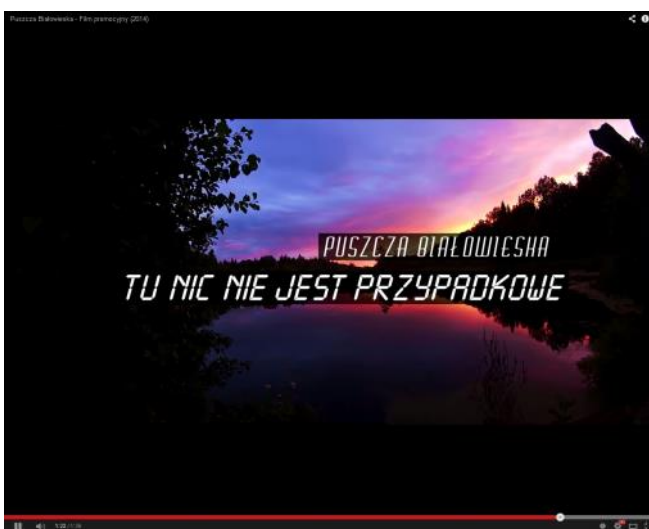


## NOWY SPOT PROMUJĄCY REGION PUSZCZY BIAŁOWIESKIEJ



Region Puszczy Białowieskiej – malownicze pejzaże, zachwycająca kultura, unikatowa przyroda. Piękno Krainy Żubra odkryjemy w nowym spotcie reklamowym zrealizowanym przez Starostwo Powiatowe w Hajnówce w ramach projektu "Promocja Puszczy Białowieskiej w sieci". W krótkim filmie utrwalony został fragment malowniczej Krainy Żubra – cichej, pachnącej lasem, o bogatym dziedzictwie kulturowym i ciekawą ofertą turystyczną z każdej gminy. Zapraszamy do objerzenia spotu o jednym z najpiękniejszych regionów w Polsce!

Projekt „Promocja Puszczy Białowieskiej w sieci” współfinansowany ze środków Unii Europejskiej w ramach Osi 4 LEADER Programu Rozwoju Obszarów Wiejskich na lata 2007 – 2013.



## INFORMACJE TURYSTYCZNE

UROCZYSTE OTWARCIE CENTRUM INFORMACJI  
TURYSTYCZNEJ W KURIANACH

Firma KAJAR w ramach realizacji projektu „Podniesienie atrakcyjności turystycznej województwa podlaskiego poprzez stworzenie Sali wielofunkcyjnej oraz punktu informacji turystycznej w celu realizacji założeń polityki biznesowej, kulturoznawczej i krajoznawczej” dofinansowanego w części przez UE uruchomiła Centrum Informacji Turystycznej mieszczące się w Centrum Konferencyjno - Bankietowym w Kurianach przy Drodze Krajowej 19.

Uroczyste otwarcie nastąpiło dnia 21.10.2014r. o godzinie 11<sup>00</sup> i zostało poprzedzone symbolicznym przecięciem wstęgi oraz poświęceniem Centrum Informacji Turystycznej.

W uroczystym otwarciu udział wzięło 60. zaproszonych gości wśród których byli m.in. przedstawiciele Urzędu Marszałkowskiego, Urzędu Miasta Białystok, Gminy Zabłudów, Podlaskiej Regionalnej Organizacji Turystycznej, Regionalnego Oddziału Polskiego Towarzystwa Turystyczno - Krajoznawczego, Opery i Filharmonii Podlaskiej - Europejskiego Centrum Sztuki, Książnicy Podlaskiej, Starostwa Powiatowego oraz przedstawiciele wielu białostockich firm.

Dodatkowym artystycznym elementem uroczystości była wystawa fotograficzna pt. „RYTM DRZEW” autorstwa Pani Anny Worowskiej. W trakcie uroczy-

stości przedstawione zostały podstawowe założenia projektu za pomocą prezentacji multimedialnej. W ramach prezentacji zaprezentowane zostały innowacyjne jak na skalę województwa podlaskiego urządzenia do indywidualnego zwiedzania miasta i regionu w postaci audioprzewodników. Audioprzewodniki są jednym z kluczowych elementów całego projektu. Miasto Białystok to pierwsze na Podlasiu miasto oferujące turystom taką formę zwiedzania. Na otwarciu zaprezentowano wygląd oraz sposób obsługi i działania w terenie tych urządzeń. Każdemu z zaproszonych gości wręczono folder turystyczny przedstawiający trasę audiowycieczki po mieście Białystok, który będzie stanowił załącznik do każdego wypożyczonego w przyszłości audioprzewodnika.

Warto szerzej przedstawić produkt, jakim są audioprzewodniki firmy KAJAR. Audioprzewodnik to niewielkie urządzenie umożliwiające odtwarzanie przygotowanych nagrań zawierających opisy zabytków i instruktaż dotyczący poruszania się po trasie. Dzięki temu urządzeniu turysta może samodzielnie zwiedzać miasto. Głos lektora prowadzi go po najciekawszych miejscach wskazując właściwą drogę oraz opowiada o zabytkach i ich historii. W każdej chwili można zatrzymać nagranie, jeśli na przykład turysta ma ochotę zatrzymać się na kawę lub po prostu odpocząć w dowolnym momencie. To tani i łatwy sposób zwiedzania miasta bez obawy, że turysta z a b ł a d z i .

Audioprzewodniki są przede wszystkim skierowane do turysty indywidualnego.

Urządzenia są już dostępne w nowo otwartym Centrum Informacji Turystycznej w Kurianach, co najważniejsze, ich wypożyczenie to niewielki koszt w porównaniu z kosztem wynajęcia przewodnika czy zakupu przewodnika książkowego. Nagrania są dostępne w trzech wersjach językowych: w języku polskim, angielskim i rosyjskim.

Firma KAJAR w ten sposób pragnie włączyć się w działania promocyjne i zachęcić turystów do przyjazdu do Białegostoku, Kurian uatrakcyjniając turystom zwiedzanie miasta i okolic.

Audioprzewodniki są już dostępne, zachęcamy więc do skorzystania z tej formy zwiedzania nie tylko turystów, ale również mieszkańców Białegostoku i regionu, aby mogli poznać historię swojego miasta i dowiedzieć się więcej o zabytkach i ciekawych miejscach obok których zapewne przechodząc może codziennie nie wiedzą, że kryją w sobie ciekawą i wartą poznania historię.



## INFORMACJE TURYSTYCZNE

Z ŻYCIA REGIONALNEGO CENTRUM INFORMACJI  
TURYSTYCZNEJ W BIAŁYMSTOKU  
TELEWIZJA TVN W RCIT

15 sierpnia Ekipa filmowa TVN kręciła spot promujący projekt **Green Velo - Trasy rowerowe w Polsce Wschodniej** w Regionalnym Centrum Informacji Turystycznej w Gmachu Opery i Filharmonii Podlaskiej -Europejskim Centrum Sztuki.

KONKURS WIEDZY O WOJEWÓDZTWIE  
PODLASKIM

Podlaskie

Z okazji Dnia Turystyki Regionalne Centrum Informacji Turystycznej i PROT zorganizowało **Konkurs z wiedzy o województwie podlaskim**. Przez kilka dni Codziennie na profilu RCIT pojawiały się **3 pytania** dotyczące atrakcji oraz historii naszego regionu. Osoby, które pierwsze udzielały poprawnej odpowiedzi pod postem z zadaniem pytaniem otrzymały ciekawe nagrody związane z regionem. Fundatorem nagród w konkursie wiedzy był **Urząd Marszałkowski Województwa Podlaskiego**.

WARSZTATY EDUKACYJNE W CENTRUM  
INFORMACJI TURYSTYCZNEJ

W dniach 15 i 21 października 2014 r. w Regionalnym Centrum Informacji Turystycznej w Białymstoku w Operze i Filharmonii Podlaskiej odbyły się warsztaty edukacyjne z zakresu obsługi turystycznej. W warsztatach udział wzięły 2 grupy uczniów z klas o profilu turystycznym z Zespołu Szkół Ogólnokształcących i Zawodowych w Mońkach.

W ramach warsztatów edukacyjnych odbywały się zarówno zajęcia teoretyczne, jak i praktyczne według następującego programu:

I. Część teoretyczna

1. **Prezentacja: Obsługa klienta- turysty w Centrum Informacji Turystycznej**

2. **Przewodnictwo turystyczne** - cechy, umiejętności zadania przewodnika turystycznego (Prelekcję prowadził przewodnik PTTK Regionalnego Oddziału w Białymstoku **Adam Szepiel**)

II. Część praktyczna

Uczniowie pracując w grupach mieli za zadanie przedstawienie scenek rodzajowych z obsługi turysty, ułożenie programu wycieczki po województwie podlaskim, sporządzenie krótkiej ankiety dla turysty oraz zredagowanie notatki prasowej o jednej z atrakcji turystycznej w Podlaskim. Ostatnim punktem programu był questing po centrum Białegostoku. Uczniowie w grupach, mieli za zadanie dotrzeć w wybrane miejsca zaznaczone na mapie i wykonać określone polecenia. W rywalizacji była brana pod uwagę szybkość oraz dokładność wykonania zadań. Każda z grup została nagrodzona zgodnie z zajęтым miejscem.

Chcielibyśmy podziękować za współpracę **Zespołowi Szkół Ogólnokształcących i Zawodowych w Mońkach**, w szczególności **Pani Agnieszce Jakowuk i jej uczniom**. Wyrazy podziękowania kierujemy także w stronę **Pana Adama Szepiel** za pomoc w zorganizowaniu warsztatów. Liczymy na dalszą, owocną współpracę.

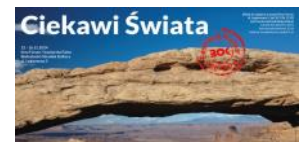


## HALLOWEEN W RCIT

**31 października** w RCIT w Operze odbyło się **Halloween**. Turyści w tym dniu mieli możliwość wykonania zdjęcia z prawdziwym **Upiorem z Opery** a na deser, na gości czekały ciasteczkowe, halloweenowe paluchy oraz lizaki-pająki. Co więcej na hasło "Cukierek albo psikus" każdy mógł liczyć na upiorną niespodziankę.



## RCIT NA FESTIWALU KULTUR I PODRÓŻY CIEKAWI ŚWIATA



**15 i 16 listopada** RCIT uczestniczył w **Festiwalu Kultur i Podróży Ciekawi Świata**, w kinie Forum, w Białostockim Ośrodku Kultury. Wydarzenie było znakomitą okazją do promocji atrakcji turystycznych Białegostoku i okolic.

**BOK**  
Białostocki  
Ośrodek  
Kultury



## INFRASTRUKTURA TURYSTYCZNA

### GRODZISKO W POSEJNELACH

**Grodzisko w Posejnelach** jest największym **obiektom archeologicznym na Sejneńszczyźnie**. Od dawna znane jest mieszkańcom regionu jako „**Góra Piilkalnis**”. Takie określenia nadawane są u nas wysokim wzniesieniom, które przypuszczalnie były dawniej grodami obronnymi. W przypadku obiektu w Posejnelach zostało to dowiedzione archeologicznie już w latach sześćdziesiątych ubiegłego wieku. Jednak dotychczasowa wiedza na ten temat jest mało znana i słabo spopularyzowana. Poniższy tekst zawiera podsumowanie dotychczasowej wiedzy o grodzisku i jego otoczeniu oraz własne obserwacje i analizy autora tego artykułu.

Geologicznie, wzgórze grodziska wydaje się być **moreną martwego lodu**, której powierzchnia została wyraźnie przekształcona przez człowieka. Ślad podparcia lodowego jest dobrze widoczny od strony wschodniej, gdzie góra jest bardzo stroma. Ku zachodowi jej powierzchnia stopniowo opada w kierunku koryta rzeki **Marychy**. Obiekt jest rozległy i zewsząd otoczony wodami i bagnami, przez co posiada znakomite walory obronne. Dlatego też okolica dzisiejszej miejscowości **Posejnele i Pomorze** była od ponad dwóch tysięcy lat wykorzystywana w celach osadniczych. **Wzgórze grodziska porośnięte jest obecnie lasem i ma powierzchnię około dwóch hektarów**. To bardzo dużo zważywszy, że większość podobnych obiektów w regionie ma powierzchnię kilkunastu lub kilkudziesięciu arów. **Grodzisko składa się z sześciu płaszczyzn-tarasów, które zostały sztucznie wyrównane i ograniczone krawędziami wałów ziemnych**. Największy taras ma powierzchnię aż 75 arów oraz dobrze zachowany wał

ziemny od strony wschodniej na długości około 130 metrów. **Pozostałe tarasy podgrodzia mają powierzchnię od 10 do 30 arów**. Ich ziemne wały zostały rozkopane w czasie **I wojny światowej**, kiedy zbudowano tu linię okopów. Najwyższa część obiektu (majdan grodziska) oddzielona jest od podgrodzia suchą fosą o długości około 60 metrów i szerokości 15 metrów. Majdan jest w przybliżeniu trójkątny o wymiarach 30 x 34 m. Od strony fosy posiada wyraźne, sztuczne spiętrzenie ziemne (wał zaporowy) o szerokości około 5 metrów. Wał majdanu został przekopany przez **Jerzego Antoniewicza w 1969 roku**. Znalazł on ślady podwójnej palisady z okresu **średniowiecza**, a poniżej pozostałości starszego wału przekładkowego z wczesnej epoki żelaza (**II–III wiek p.n.e.**). Wiek najstarszej fazy osadniczej określono na podstawie obecności **tw. ceramiki sztrychowanej (gliniane skorupy naczyń)**, która była charakterystyczna dla tego regionu we wczesnej epoce żelaza.

Niestety badania **archeologiczne grodziska dotyczyły tylko wału majdanu obronnego** i nie były później kontynuowane. Przyglądając się uważnie powierzchni majdanu można dostrzec po przeciwnej stronie wału nasyp ziemny stanowiący przypuszczalnie fundament drewnianej strażnicy. Stanowiła ona **najwyższy punkt obronny** majdanu. Poniżej fundamentów wieży, już na zboczu wzgórza, zachował się krótki wał zaporowy zamykający wejście na majdan od strony północno-wschodniej. Główna brama do grodu znajdowała się od strony południowo-zachodniej. Prowadził do niej drewniany **most o długości około 50 metrów ponad wodami rzeki Sejny (Marychy)**. Kilkadziesiąt metrów dalej rozciągała się jedna z kilku osad otwartych, której większość zabudowań leżała wzdłuż dzisiejszej

drogi prowadzącej do siedziby nadleśnictwa Pomorze. **Za bramą i palisadą** najniższego tarasu podgrodzia znajdował się naturalny zbiornik wodny o powierzchni kilku arów zasilany wodą źródlaną. Dzisiaj w tym miejscu jest głębokie obniżenie, którego dno nadal jest podmokłe, a w pobliżu odnaleźć można wysięki wody źródlanej. Każdy z **tarasów podgrodzia** posiadał wał ziemny zwieńczony palisadą. Kolejne rzędy palisady skutecznie zabezpieczały gród od strony południowo-zachodniej, która była mniej stroma i przez to najbardziej podatna na potencjalny atak wroga. Oprócz wieży stojącej na majdanie obronnym grodziska, podobne konstrukcje stały także na tarasach podgrodzia mieszkalnych i przy bramie.

Obecność **ceramiki sztrychowanej** wskazuje, że pierwsi osadnicy pojawili się w **Posejnelach już kilka stuleci przed naszą erą i byli Bałtami**. W tym samym czasie zaczęły też funkcjonować podobne ośrodki osadnicze w **Osinkach i Szurpiłach koło Suwałk, Żubronajciach koło Wigier oraz w Rudaminie i Verstaminie koło Łódzkiej**. Oznacza to, że Posejnele należały do głównych **centrów osadniczych regionu**. Świadczy o tym nie tylko wielkość grodziska, ale również obecność licznych osad w najbliższej okolicy. Wydaje się, że poprzez analogie z podobnymi grodami położonymi na **Litwie**, największa **skala zasiedlenia i przeobrażenia samego obiektu** dokonała się **we wczesnej epoce żelaza (II–III wiek p.n.e)** kiedy gród w Posejnelach wykorzystywany był nie tylko w celach obronnych, ale również osadniczych.



Gliniana makieta grodziska w Posejnelach. Wykonał Zdzisław Zaborowski. Makieta znajduje się w Muzeum Ziemi Sejneńskiej w Sejnach.

## GRODZISKO W POSEJNELACH c.d.

Na obszernych tarasach obiektu mogło wówczas stać **kilkanaście budynków mieszkalnych**. W tym czasie mieszkańcy naszego regionu najchętniej lokowali swoje osiedla na **wysokich wzgórzach o naturalnych walo-  
rach obronnych**. Osady otwarte były rzadkością. W czasach późniejszych grodzisko mogło być mniejsze i służyło tylko do obrony, a ludność żyła w osadach otwartych.

Pierwsze osady w pobliżu grodziska, jak i samo grodzisko, odkryte zostały dla nauki w **1954 roku przez Mariana Kaczyńskiego**. Jedna z odkrytych osad została przebadana w **1978 roku**. Znajduje się ona przy drodze prowadzącej do Berznik. Przekopano tylko **5% powierzchni stanowiska**, ale znaleziono bardzo bogaty materiał w postaci prawie **dwóch tysięcy skorup glinianych naczyń**. Oceniono, że osada funkcjonowała od **X do XVI wieku**, a więc do czasów, gdy w pobliskim Pomorzu **zbudowano dwór leśniczych przełomskich i rozpoczęło się zagospodarowanie Puszczy Grodzieńskiej**. Zastanawiająca jest ciągłość osadnictwa na tym terenie, chociaż powszechnie uważa się, że po podboju dokonanym przez **Krzyżaków pod koniec XIII wieku jaćwieskie wsie i grody zanikły**.

Późniejsze, sondażowe badania archeologiczne w ramach **Archeologicznego Zdjęcia Polski ujawniły wokół grodziska w Posejnelach znacznie bogatszą strukturę osadniczą niż wykazywano pierwotnie**. Materiały archeologiczne wskazują na obecność licznych **osad i osiedli wokół grodziska**, zwłaszcza od strony zachodniej i północnej. Analizując rzeźbę terenu północnej części wsi Pomorze nietrudno zauważyć obecność zatorfionego obniżenia przez które przepływa rzeka

**Marycha**. W **średniowieczu** było tutaj duże, ale płytkie jezioro. Jego resztki zachowały się w postaci niewielkiego zbiornika położonego na wschód od rzeki. Powyżej tego jeziora widać wysokie wzgórze, na którym wznosi się ciekawa **kapliczka słupowa**. Jest ona dobrze widoczna z drogi prowadzącej do przejścia granicznego w **Ogrodnikach**. Warto obejrzeć to miejsce z bliska, bo jest wyjątkowe. **Wał morenowy na którym stoi kapliczka jest bogaty w głązy i kamienie, a panorama należy do najpiękniejszych na Sejneńszczyźnie**. Widać stąd doskonale **wieżę kościoła w Sejnach, oraz znaczną część miasta i okolicy**. Sama kapliczka przypomina **wysoką basztę jakiegoś zamczyska z otworami okiennymi w postaci krzyży**. Legenda mówi, że miał tu kiedyś **stanąć kościół, jako dar dziękczynny za skarby, które znalazł w podziemiach tego wzgórza dawny właściciel okolicznych włości**. Skarby mieli tu ukryć Szwedzi w połowie XVII wieku, gdy w czasie najazdu złupili klasztor Dominikanów w Sejnach. Znalazca skarbów wyjechał z nimi do Ameryki i swój majątek pomnożył. Pieniądze na kościół przesłał krewnemu. Jednak ten darowiznę roztrwonił, ale chcąc słowa dotrzymać za pozostałe mu jeszcze fundusze postawił dużą kapliczkę, która istnieje do dzisiaj. Miejsce, gdzie się ona wznosi jest zawsze zadbane, a obecność kwiatów i palących się zniczy świadczy, że jest szanowane przez miejscowych.

Czy legenda wyjaśnia powody **swoistego kultu tego miejsca i obecności tej niezwykłej kapliczki?** Kiedy uświadomimy sobie, że przeszłość osadnicza tej okolicy liczy ponad **dwie tysiące lat** inaczej spojrzymy na fakty i mity.

Teren w pobliżu kapliczki należał kiedyś do najlepszych miejsc osadniczych w okolicy grodziska w Posejnelach. **Obecność rzeki oraz jeziora, żyzna ziemia i płaski teren tworzyły warunki odpowiednie do założenia wsi**. Pobliska droga stanowiła od wieków ważny szlak komunikacyjny łącząc tereny Polski i Litwy. Dlatego właśnie tutaj znajdował się **węzeł osadniczy Sejneńszczyzny**.

W czasach przedchrześcijańskich wzgórze na którym stoi kapliczka było **Świątym Gajem dla miejscowej ludności**, gdzie odprawiano religijne obrzędy. Dopiero w XV wieku dotarło tu chrześcijaństwo, a dawny kult religijny bardzo powoli zastąpiono nowym. Być może dęby świętego gaju wycięto i przewrócono kamienne ołtarze ofiarne jak podają stare kroniki. W każdym razie dęby tu już nie rosną, w zamian szumią stare sosny, a u podnóża wzgórz leżą dwa przewrócone płaskie głązy narzutowe. Kiedy dokładniej przyjrzymy się otoczeniu kapliczki dostrzeżemy dwa wały morenowe pomiędzy którymi znajduje się wysychający zbiornik wodny. Jego kształt przypomina ludzkie oko patrzące w niebo. Krawędzie misy tego jeziora są do dzisiaj dobrze zachowane, a dawniej musiały być sztucznie ukształtowane. **Amfiteatralny układ wałów morenowych wokół zbiornika sprzyjał zgromadzeniom znacznej grupy ludzi**. Jest tu cicho i przyjemnie, co sprzyja kontemplacji. Woda gromadząca się w jeziorku pochodziła ze źródeł, które sączą się pod wzgórzami do dzisiaj. Nadmiar wody odpływał przez naturalne wrota pomiędzy wzgórzami w postaci strumienia (łzy) do położonego poniżej jeziora. **Dzisiaj siła źródeł osłabła i święty zbiornik utracił wodę, ale miejsce to wciąż emanuje dobrą energią**.

*Autor tekstu: Zdzisław Zaborowski*



Grodzisko – widok na dolinę rzeki Marychy. W głębi grodzisko w Posejnelach



Kapliczka słupowa. Stare miejsce kultu religijnego. Święty Gaj.

## INFRASTRUKTURA TURYSTYCZNA

## NOWE PRZEDSIĘWZIĘCIA W POWIECIE SUWALSKIM

## HISTORIA OŻYWA NA SUWALSZCZYŹNIE



Samorząd Powiatu Suwalskiego w 2014 roku zrealizował przedsięwzięcie mające istotne znaczenie dla promocji **dziedzictwa historycznego i walorów turystycznych Suwalszczyzny**. Dzięki realizacji projektu pn. **Rozwój turystyki transgranicznej „Historia ożywa dziś”** powstała makieta najcenniejszego zabytku architektury świeckiej Suwalszczyzny – **pałacu gen. hr. Ludwika M. Paca w Dowspudzie**. Makieta w skali 1:33, po raz pierwszy od ponad stu lat, ukazuje budowlę za czasów jej największej świetności. Rekonstrukcja nieistniejącego w całości pałacu była możliwa dzięki wykonanym wcześniej: analizie historyczno-architektonicznej pałacu oraz wizualizacji 3D obiektu.

Wizualizacja pałacu, historia jego losów i właścicieli oraz informacja o walorach turystycznych regionu dostępne są na stronie internetowej [www.historiaozywadzis.powiat.suwalki.pl](http://www.historiaozywadzis.powiat.suwalki.pl), opracowa-

nej również w ramach realizacji projektu.

W 2015 r., z chwilą zakończenia remontu zabytkowej kordegardy w Dowspudzie i uruchomienia w niej **Centrum Obsługi Turysty** zostaną tam ulokowane pozostałe elementy wypracowane w ramach realizacji projektu, czyli: **ekspozycja składająca się z 10 tablic oraz pakiet wydawnictw i innych materiałów promocyjnych prezentujących dziedzictwo i historię szlacheckiego rodu Paców na Litwie i w Polsce**.

W chwili obecnej makietę i wystawę można obejrzeć w **Starostwie Powiatowym w Suwałkach**.



*fot. Makieta pałacu Paca w Dowspudzie w okresie jego świetności*



## NOWE MOŻLIWOŚCI W POWIECIE SUWALSKIM

W 2014 r. **Powiat Suwalski** zaproponował mieszkańcom i turystom nowe warunki i sposoby aktywnego spędzenia wolnego czasu. Na terenie powiatu suwalskiego, w trzech miejscowościach: **Dowspudzie, Lipniaku i Nowej Pawłówce** samorząd uruchomił trzy **ogólnodostępne siłownie pod chmurką**.

Siłownia zewnętrzna w **Dowspudzie** (gm. Raczkki) wyposażona w **16 urządzeń** oraz mały plac zabaw z altaną uzupełnia ofertę **Zespołu Szkół im. gen. Ludwika Michała Paca**, służy mieszkańcom pobliskich miejscowości i **turystom odwiedzającym dowspudzki, XIX-wieczny zabytkowy kompleks pałacowo – parkowy hrabiego Paca**.

**Osiem urządzeń** w **Pawłówce** w gm. Przerośl, służy wychowankom **Domu Dziecka** w Pawłówce, uczniom sąsiadującej **Szkoły Podstawowej** oraz wszystkim zainteresowanym. Natomiast **7 urządzeń** w **Lipniaku** (gm. Suwałki), w tym **rehabilitacyjna stacja rowerowa**,



stanowi doskonałe uzupełnienie oferty **Ośrodka Wsparcia** w Lipniaku. Realizuje on działalność rehabilitacyjną dla osób niepełnosprawnych, a także świadczy, w ramach **Suwalskiego Ośrodka Wspierania Aktywności** ([www.sowa.suwalszczyzna.com.pl](http://www.sowa.suwalszczyzna.com.pl)), kompleksowe usługi turystyczne m.in. noclegi, prowadzi gastronomię i umożliwia szeroki wachlarz usług rekreacyjnych. **Te trzy miejscowości stały się atrakcyjniejsze, pozwalają miło spędzić czas i aktywnie wypocząć nie tylko lokalnym mieszkańcom, ale też i turystom**. Umożliwiają wszystkim, niezależnie od wieku i umiejętności dostęp do atrakcyjnej formy aktywności fizycznej i relaksu na świeżym powietrzu.

Inicjatywa ta została sfinalizowana dzięki projektowi pn. **„Zwiększenie atrakcyjności Powiatu Suwalskiego poprzez organizację miejsc aktywnego wypoczynku”** w ramach **Programu Operacyjnego „Zrównoważony rozwój sektora rybołówstwa i nadbrzeżnych obszarów rybackich 2007-2013” (PO RYBY)**. Na zakończenie realizacji tego projektu, wiosną 2015 roku **Powiat Suwalski** wyda album i krótki film poświęcony walorom turystycznym i przyrodniczo-krajobrazowym ziemi suwalskiej w polsko-angielskiej wersji językowej.

*Fot. Fragment siłowni pod chmurką w Dowspudzie*





## POWIAT SUWAŃSKI WITA NA TRÓJSTYKU



Od 1 listopada 2013 roku Powiat Suwalski wdraża projekt pn. „Modernizacja aktywnej przestrzeni publicznej dla aktywnych sąsiadów – etap II”. W tym partnerskim przedsięwzięciu realizowany jest szereg różnorodnych **działań inwestycyjnych i promocyjnych, zarówno po stronie polskiej jak i partnerów litewskich**, które potrwać do końca grudnia 2014 roku.

Działania inwestycyjne Powiatu Suwalskiego skupiają się w **Bolciach, w gminie Wiżajny. W listopadzie 2014 r.** zostanie tam oddany do użytku parking samochodowo-autokarowy z obiektami małej architektury (przede wszystkim toaleta i deszczochron, a także ławki, stojaki na rowery, tablice informacyjne). Powstanie również **ścieżka pieszo-rowerowa z miejscami parkingowymi dla rowerzystów do słynnego już słupa granicznego „Wisztyniec” – tj. trójstyku granic państwowych: Polski, Litwy i rosyjskiego Obwodu Kaliningradzkiego.** Ścieżka ułatwi poruszanie się od nowo wybudowanego

parkingu do atrakcyjnego turystycznie trójstyku. Dodatkową atrakcją będzie połączenie **on-line z trójstykiem dostępne przez stronę internetową powiatu.** Ponadto, w ramach projektu, zostanie oznakowana znakami drogowymi część atrakcji turystycznych powiatu suwalskiego.

**Gmina Wiżajny wyasfaltowała fragment drogi gminnej – łączący parking z drogą wojewódzką nr 651 (Wiżajny – Żytkiejmy).**

Projekt powstał w ramach **Programu Współpracy Transgranicznej Litwa – Polska 2007-2013**, we współpracy z dwoma podmiotami litewskimi: samorządem Rejonu Wyłkowyszek i Centrum Informacji Turystycznej Euroregionu Szeszupy z Szaków oraz z Gminą Wiżajny. Koordynatorem (Partnerem Wiodącym) całości przedsięwzięcia jest Powiat Suwalski.



fot. Słup graniczny „Wisztyniec”



fot. Trójstyk



## NOWE MOŁO NAD ZALEWEM - NOWA WIZYTÓWKA SIEMIATYCZ

Miłośnikom wypoczynku w naszym regionie przygotowano nową atrakcję - **pomost pływający nad II zalewem w Siemiatyczach z białymi balustradami i dwiema wiatami chroniącymi przed deszczem zlokalizowany przy ul. Sportowej.** Obiekt znajduje się przy wyremontowanej w 2013 r. plaży miejskiej - w upalne wakacyjne dni przyciągał miłośników letniego wypoczynku i relaksu nad wodą, nie tylko z najbliższej okolicy.

Przy moło wyznaczono miejsce do kąpeli, ze specjalną strefą dla dzieci. Nad bezpieczeństwem kąpiących czuwała ratownicy WOPR. Na plaży schronienie od słońca zapewniały słomkowe parasole. Siłownia na świeżym powietrzu, huśtawki, miniścianka wspinaczkowa i ławeczki – każdy mógł znaleźć coś dla siebie. Przez cały sezon była czynna wypożyczalnia sprzętu wodnego (kajaki, rowery wodne). Na boisku do siatkówki plażowej

z widownią organizowano zawody sportowe. Pomost to element wieloletniego przedsięwzięcia pod nazwą pt. **„Rozwój infrastruktury aktywnych form turystyki i rekreacji w obszarze zalewów w Siemiatyczach”**, w ramach którego planowane jest połączenie ścieżką rowerową siemiatyckich zalewów i obiektów sportowych przy ul. Nadrzecznej – boiska wielofunkcyjnego ORLIK 2012, skateparku i stadionu miejskiego.



## INFRASTRUKTURA TURYSTYCZNA

## GMINA MICHAŁOWO – REALIZOWANE PROJEKTY INFRASTRUKTURALNE NAD ZALEWEM SIEMIANÓWKA



**Zalew Siemianówka** – największy zbiornik wodny w województwie podlaskim, stanowi wymarzone miejsce dla pasjonatów wędkarstwa i ornitologów. Poprzez nowe zagospodarowanie zalewu i budowę niezbędnej infrastruktury **Gmina Michałowo** pragnie zapewnić wymarzone warunki do uprawiania tego zajęcia wycynowo lub rekreacyjnie. Oprócz walorów przyrodniczych Siemianówka to również idealne miejsce dla **miłośników sportów wodnych**. Z kolei plaża – **przyciąga amatorów kąpieli oraz żeglarzy, którzy chętnie biorą udział w Regatach o Puchar Żubra i innych organizowanych tu wydarzeniach**. Dotychczas ze względu na niewystarczająco rozwiniętą infrastrukturę turystyczną i rekreacyjną oraz mało atrakcyjną ofertę skierowaną do turystów, a także brak rozwoju prywatnych inwestycji w tym sektorze, nie był w pełni wykorzystywany potencjał turystyczny Gminy Michałowo. Realizacja inwestycji infrastrukturalnych przy zbiorniku wodnym Siemianówka wiąże się ze wzrostem atrakcyjności turystycznej gminy.

Gmina Michałowo zakończyła realizację projektu infrastrukturalnego pn. „**Rozwój infrastruktury turystycznej i rekreacyjnej w Gminie Michałowo**” współfinansowanego ze **środków Unii Europejskiej** w ramach działania 3.1 **Rozwój atrakcyjności turystycznej regionu osi priorytetowej 3. Rozwój turystyki i kultury Regionalnego Programu Operacyjnego Województwa Podlaskiego na lata 2007-2013**. Celem operacji

był wzrost atrakcyjności turystycznej Gminy Michałowo poprzez **budowę infrastruktury turystycznej i rekreacyjnej**. Projekt objął swym zakresem miasto Michałowo oraz teren zlokalizowany przy zbiorniku wodnym Siemianówka. W ramach projektu powstał **park miejski w Michałowie z galerią zewnętrzną do prezentacji wystaw oraz infokioskiem**. Nad zalewem Siemianówka **zrehabilitowano plażę, powstały obiekty turystyczno-rekreacyjne tj.: molo, wieża widokowa oraz wiata rekreacyjno-wypoczynkowa**. Operacja objęła także zakup wodnego placu zabaw oraz zestawu łodzi i pomieszczeń gospodarczych. W projekcie przewidziane zostało wykorzystanie technologii ICT.

Obecnie Gmina Michałowo realizuje projekt dotyczący budowy niezbędnej infrastruktury nad zbiornikiem wodnym pn. „**Budowa infrastruktury nad Zalewem Siemianówka**”, współfinansowany ze **środków Unii Europejskiej** w ramach działania: 4.13. **Wdrażanie lokalnych strategii rozwoju dla operacji, które odpowiadają warunkom przyznania pomocy w ramach działania „Odnowa i rozwój wsi” Programu Rozwoju Obszarów Wiejskich na lata 2007-2013**. Celem operacji jest zaspokojenie potrzeb społecznych i rekreacyjnych oraz **wzrost atrakcyjności turystycznej Gminy Michałowo** poprzez budowę niezbędnej infrastruktury nad Zalewem Siemianówka. Zagospodarowanie terenu nad zalewem jest odpowiedzią na potrzeby szczególnie młodego pokolenia mieszkańców z całego powiatu, dla którego istotnym czynni-

kiem jest aktywność fizyczna. Dla udogodnienia korzystania ze zbiornika w ramach projektu zostanie utwardzony wokół teren, będą stałe, ogólnodostępne punkty czerpalne i odpowiednie oznakowanie placu. Zakres rzeczowy projektu obejmuje także oświetlenie terenu, budowę slipu do wodowania łodzi oraz hangaru. Realizacja operacji ma docelowo pomóc w wydłużeniu sezonu turystycznego w regionie i promować gminę, jako miejsce realizacji swoich pasji. W efekcie gmina powiększy swoją dotychczasową ofertę skierowaną do mieszkańców i turystów. **Zagospodarowany zalew będzie miejscem przyjaznym dla rodzin z dziećmi, młodzieżą, dorosłym, a także osobom starszym.**

Walory przyrodnicze terenu nad zalewem determinują **rozwój turystyki weekendowej, turystyki krajoznawczej, a przede wszystkim turystyki specjalistycznej: ornitologicznej, wędkarstwa, łowiectwa, żeglarstwa, sportów wodnych i motorowodnych**. Nowy wygląd zalewu będzie miejscem integracji społecznej oraz pozwoli propagować zdrowy styl życia wśród lokalnej społeczności. Docelowo Zalew Siemianówka będzie **magnesem przyciągającym turystów i wzbogacającym dotychczasowe formy turystyki aktywnej**. Poniżej wizualizacje infrastruktury nad zalewem Siemianówka.



**PROGRAM REGIONALNY**  
NARODOWA STRATEGIA SPÓJNOŚCI



Podlaskie

**UNIA EUROPEJSKA**  
EUROPEJSKI FUNDUSZ  
ROZWOJU REGIONALNEGO



## INFRASTRUKTURA TURYSTYCZNA

NOWA INFRASTRUKTURA TURYSTYCZNA  
WIGIERSKIEGO PARKU NARODOWEGO

Wigierski Park Narodowy realizuje projekt finansowany przez CKPŚ – Ograniczenie presji turystycznej na cennych przyrodniczo obszarach WPN. W ramach tego projektu zostały wykonane różnorodne elementy infrastruktury turystycznej: parking przy Muzeum Wigier w Starym Folwarku, zespoły miejsc postojowych na Słupiu. Trwają jeszcze prace przy CTR w Krzywe, budowie dużego pomostu przystosowanego do obsługi ruchu turystyki wodnej w Starym Folwarku, montażu toalety kontenerowej w Krzywe.



**INFRASTRUKTURA  
I ŚRODOWISKO**  
NARODOWA STRATEGIA SPÓJNOŚCI



UNIA EUROPEJSKA  
EUROPEJSKI FUNDUSZ  
ROZWOJU REGIONALNEGO



## TURYSTYKA ROWEROWA

## III PROMOCYJNY RAJD ROWEROWY PODLASKIM SZLAKIEM BOCIANIM

W piątek 22 sierpnia 2014 r. odbył się Promocyjny Rajd Rowerowy Podlaskim Szlakiem Bocianim. Była to już trzecia edycja rajdu zorganizowana przez Podlaską Regionalną Organizację Turystyczną oraz zrealizowana przy wsparciu finansowym Urzędu Marszałkowskiego Województwa Podlaskiego w Białymstoku.

W Rajdzie udział wzięli dziennikarze, fotograficy, przedstawiciele stowarzyszeń i urzędów, członkowie klubów rowerowych, a także osoby prywatne. Bez względu na wiek czy zajmowane stanowisko wszyscy uczestnicy to wielbiciele przyrody i dwóch kółek.

Punktem startowym Rajdu był neogotycki kościół pw. Matki Boskiej Anielskiej w Lipsku, skąd wyruszyliśmy na pierwszy i najdłuższy, bo aż 21 kilometrowy, odcinek Rajdu. Mijając po drodze monument upamiętniający wyruszenie z tamtejszych terenów oddziału majora Henryka Dobrzańskiego – Hubala skierowaliśmy się na teren Puszczy Augustowskiej, gdzie wjechaliśmy na Podlaski Szlak Bociani.

Pierwszym przystankiem naszej rowerowej trasy była wieś Krasnybór, gdzie dzięki uprzejmości księdza proboszcza zwiedziliśmy kościół pw. Zwiastowania Najświętszej Maryi Panny, poznaliśmy jego niezwykłą historię oraz zobaczyliśmy słynący łaskami, „niedający się kopiować” obraz olejny Matki Boskiej Różańcowej z XVII wieku. Po wizycie w kościele udaliśmy się na pobliski cmentarz gdzie przy tablicy upamiętniającej ofiary obławy lipcowej z 1945 r. usłyszeliśmy trudną historię tamtejszych terenów. Mieliśmy również okazję podziwiać, własnoręcznie zaprojektowany i odlany przez hrabiego Karola Brzostowskiego, wspaniały nagrobek Wiktorii Ryma-

szewskiej oraz zabytkowe żeliwne krzyże wykonane w hucie hrabiego Brzostowskiego.

W Sztabinie, miejscu kolejnego postoju, mieliśmy okazję zapoznać się z niezwykłymi historiami związanymi z życiem hrabiego Karola Brzostowskiego oraz z Rzeczpospolitą Sztabińską. Ciekawostką znajdującą się również w Sztabinie są pozostawione w murach tamtejszego kościoła pociski, tkwiące w nich od czasów II wojny światowej.

Ruszając w dalszą drogę przejechaliśmy przez wieś Jaminy, gdzie zatrzymaliśmy się przy miejscu pamięci narodowej na miejscowym cmentarzu. Kolejną odwiedzoną miejscowością była wieś Mogilnice słynąca z drewnianych suszarni tytoniu, którego uprawy mijaliśmy przemierzając trasę Rajdu.

Po przejechaniu łącznie ok 50 km dojechaliśmy do Dębowa, gdzie zwiedziliśmy służę Kanału Augustowskiego z XIX wieku, poznaliśmy jej historię, a także mieliśmy okazję ręcznie otworzyć i zamknąć wrota służowe. W Dębowie na uczestników Rajdu czekała dodatkowa atrakcja zapewniona przez Ośrodek Wypoczynkowy „Biebrza” – spływ tratwami rzeką Biebrzą. Spływ dostarczył nam niezapomnianych wspomnień i widoków. Ta dłuższa chwila zasłużonego odpoczynku dała nam niepowtarzalną okazję do podziwiania Biebrzy oraz pozwoliła rozmarzyć się Paniom o opalaniu na dachu tratwy, a Panom o znakomitych możliwościach wędkowania i biesiadowania, jakie zapewnia spływ tratwą. Po zejściu z tratw wielu uczestników miało chęć na kolejny spływ, wobec czego prowadzący Ośrodek Wypoczynkowy „Biebrza” zapewnili, że

są w stanie zapewnić biebrzańskie atrakcje wszystkim zgłaszającym się do nich osobom.

Następny odcinek rowerowej trasy zaprowadził nas w okolice mostu przy wsi Dolistowo Stare. W tym miejscu wysłuchaliśmy historii o rotmistrzu Wiktorze Moczulskim oraz ujrzeliśmy, znane tylko miejscowym, miejsce gdzie poległ od kuli nieprzyjaciela podczas kampanii wrześniowej 1939 r. Tam również mieliśmy okazję usłyszeć opowieści o dawnym i dzisiejszym życiu mieszkańców tego terenu, które nierozwalnie łączy się z Biebrzą. A podczas całego Rajdu usłyszeliśmy niezliczoną ilość, nie tylko przyrodniczych, ciekawostek związanych z Biebrzą znanych jedynie „biebrznijem”.

Trochę zmęczeni, ale zadowoleni ruszyliśmy w ostatni odcinek Rajdu – do Gospodarstwa Agroturystycznego „Dolina Biebrzy” we Wroceniu. W tym przepięknym gospodarstwie mogliśmy odpocząć nad brzegiem Biebrzy i kolejny raz podziwiać jej niepowtarzalny urok. Po krótkiej chwili gospodarze zaprosili nas na obiad, którym zakończyliśmy III Promocyjny Rajd Rowerowy Podlaskim Szlakiem Bocianim i udaliśmy się w drogę powrotną do Białegostoku.

Około godziny 19:30 dotarliśmy do Białegostoku, gdzie uczestnicy Rajdu pożegnali się z nadzieją i ogromną chęcią na udział w kolejnej edycji Promocyjnego Rajdu Rowerowego Podlaskim Szlakiem Bocianim.

Więcej informacji o szlaku na stronie: [www.podlaskiszlakbociani.pl](http://www.podlaskiszlakbociani.pl) oraz [www.bocian.podlaskieit.pl](http://www.bocian.podlaskieit.pl).



## TURYSTYKA ROWEROWA

III PROMOCYJNY RAJD ROWEROWY PODLASKIM  
SZLAKIEM BOCIANIM—FOTORELACJA

fot. A. Dunaj



fot. A. Dunaj



fot. A. Dunaj



fot. A. Dunaj

57 MIĘDZYNARODOWY WYŚCIG KOLARSKI DOKOŁA MAZOWSZA  
„LOTTO TOUR”

W piątek 1 sierpnia do Łomży dotarli kolarze biorący udział w 57. Międzynarodowym Wyścigu Kolarskim Dookoła Mazowsza „Lotto Tour”. W Łomży rozgrywany był finisz 5 etapu wyścigu. W wyścigu wzięło udział 11 ekip zagranicznych oraz 6 najlepszych ekip z polski m.in.: CCC BDC Marcpol. Międzynarodowy Wyścig Kolarski Dookoła Mazowsza jest imprezą wieloetapową o najwyższej randze sportowej oraz jedno z najważniejszych wydarzeń sportowych w kolarstwie światowym i polskim. Łomża już po raz drugi była gospodarzem wyścigu.



## TURYSTYKA ROWEROWA

## REALIZACJA PROJEKTU „TRASY ROWEROWE W POLSCE WSCHODNIEJ – PROMOCJA”



„Trasy rowerowe w Polsce Wschodniej” to pięć projektów regionalnych, które utworzą spójną trasę rowerową biegnącą przez **pięć województw**: lubelskie (ok. 350 km), podkarpackie (ok. 430 km), podlaskie (ok. 590 km), świętokrzyskie (ok. 190 km) i warmińsko-mazurskie (ok. 420 km). **Będzie ona przeprowadzona przez atrakcyjne obszary**, m.in. miejsca cenne przyrodniczo, zabytki, ważne węzły komunikacyjne, przesiadkowe. W projekcie zaplanowano modernizację już istniejących tras rowerowych, budowę nowych, wykorzystanie istniejących dróg o niewielkim natężeniu ruchu, utworzenie sieci miejsc postojowych i odpowiednie oznakowanie całego

szlaku.

Trasa rowerowa będzie unikalnym **produktem turystycznym, przyciągającym turystów polskich i zagranicznych**. Będzie to znaczący impuls do rozwoju turystyki w pięciu województwach. Zwiększenie ruchu rowerowego i napływ turystów stworzy szanse na wzrost popytu na usługi w zakresie obsługi ruchu turystycznego - świadczone głównie przez firmy z sektora małych i średnich przedsiębiorstw. Dzięki trasie rowerowej zwiększy się zapotrzebowanie między innymi na usługi gastronomiczne i noclegowe.

**Celem realizacji komponentu promocyjnego projektu "Trasy rowerowe w Polsce Wschodniej jest wykre-**

**owanie markowego produktu turystycznego Trasy Rowerowej Polski Wschodniej oraz stworzenie wizerunku makroregionu (województw) Polski Wschodniej, jako miejsca atrakcyjnego dla turystów zainteresowanych wypoczynkiem aktywnym, zwłaszcza turystyką rowerową.**

„Trasy rowerowe w Polsce Wschodniej – promocja” jest jednym z zadań realizowanego przez Województwo Podlaskie projektu współfinansowanego w ramach Osi priorytetowej V. Zrównoważony rozwój potencjału turystycznego opartego o warunki naturalne, Działania V.2 Trasy rowerowe – komponent promocja tras rowerowych. Podlaska Regionalna Organizacja Turystyczna jako koordynator powyższego projektu obecnie prowadzi działania w ramach tego projektu.



**Białystok** w ciągu ostatnich miesięcy stał się

jednym z miast, w których ludzie najchętniej korzystają z rowerów publicznych. Widać to na ulicach, potwierdzają to statystyki. Według danych operatora, firmy **Nextbike Polska**, przekroczona została liczba **300 tysięcy wynajmów jednośladów w systemie BiKeR - Białostocka Komunikacja Rowerowa**.

Sieć wypożyczalni w Białymstoku została otwarta ostatniego dnia maja tego roku. Przez długi czas z 30 stacjami i 300 rowerami była drugą pod względem wielkości inwestycją tego typu w Polsce. Mieszkańcy bardzo szyb-

ko oswoili się z rowerami – już w ciągu pierwszego weekendu w systemie zarejestrowało się 5401 osób. Pierwszy miesiąc funkcjonowania rowerów miejskich został zamknięty z wynikiem: 18 156 zarejestrowanych użytkowników i ponad 76 tysięcy udanych wypożyczeń. W lipcu, który stanowi szczyt sezonu rowerowego, operator odnotował rekordowe 86 583 udane wypożyczenia, z kolei w sierpniu świętowano 200-tysięczne wypożyczenie BiKeRów. Teraz, po zaledwie 4 miesiącach od inauguracji Białostockiej Komunikacji Rowerowej, liczba wynajmów przekroczyła 300 tysięcy i wynosi 302 242, a liczba zarejestrowanych użytkowników – 25 751. Oznacza to, że w tym sezonie BiKeR to drugi naj-

popularniejszy system rowerów miejskich w kraju.

- *Białystok to świetny przykład na to, jak systemy rowerów miejskich doskonale sprawdzają się w aglomeracjach średniej wielkości. Nie trzeba było wiele czasu, by publiczne jednoślady na dobre wpisały się w krajobraz Białegostoku – mówi Tomasz Wojtkiewicz, prezes Nextbike Polska. – Już po pierwszym tygodniu BiKeR-ów byliśmy przekonani, że ta inwestycja okaże się sukcesem. Teraz świętujemy 300-tysięczne wypożyczenie, więc razem z białostoczanami możemy sobie wzajemnie pogratulować i życzyć równie udanych, kolejnych miesięcy na rowerach miejskich – dodaje.*

## SUKCES BIKERA—BIAŁOSTOCKIEJ KOMUNIKACJI ROWEROWEJ

## SZLAKI TURYSTYCZNE

## PIERWSZY W POLSCE PODWODNY SZLAK TURYSTYCZNY

Pierwszy w kraju oznakowany **szlak turystyczny mają nurkowie w Podlaskiem**. Otwarto go uroczyście w **sobotę (23.08) w Goniądzu na rzece Biebrza**. W Europie taki szlak podwodny już jest - na rzece Tarn we Francji. Szlak na Biebrzy utworzono z myślą o wszystkich, którzy interesują się przyrodą podwodną. Wybrany odcinek jest wyjątkowy, skupia charakterystyki wszystkich trzech basenów, na które Biebrza jest podzielona. Starania o utworzenie Biebrzańskiego Szlaku Podwodnego trwały 19 lat. Szlak ma 1,8 km. Zaczyna się w **Goniądzu przy ul. Dolistowskiej, kończy na miejskiej plaży**.



fot. Wojciech Nawrocki



## SZLAKI TURYSTYCZNE

## NOWY SZLAK TURYSTYCZNY NA BOJARACH W BIAŁYMSTOKU

Szlak bojarski będzie kolejną **ścieżką spacerową przygotowaną przez magistrat**. W poprzednich latach białostoczanie oraz turyści odwiedzający miasto mogli ruszyć śladami Branickich, księdza Michała Sopočki, fabrykantów, świątyni, architektury drewnianej, a także szlakiem esperanckim. Do tej listy doliczyć trzeba jeszcze opracowane przez **Fundację Uniwersytetu w Białymstoku**: szlaki żydowski, architektury PRL oraz białostockiego modernizmu. Miejsca na Bojarach wybrał historyk **Andrzej Lechowski, dyrektor Muzeum Podlaskiego**, którego magistrat poprosił o pomoc przy układaniu **ścieżki spacerowej**. Wytypował zarówno **przedwojenne, dobrze zachowane domy**, jak również miejsca, które pozostały jedynie we wspomnieniach. Dlatego zaskoczeniem dla wielu mogą być tabliczki tam, gdzie już albo nic nie ma, albo gdzie stoją np. spalone domy. Wędrując po Bojarach, zatrzymać się będzie można np. przy **kamienicy Zbirohowskich-Kościów** przy Stonimskiej, **Starobojarskiej 13**, na **Wiktorii przy 15 i 16**, przy **"braciszkach"**, ale i na historycznej już ulicy **Monopolowej (dziś św. Wojciecha)** czy przy zabudowaniach "monopolu" ciągnących się od **Warszawskiej do Staszica**. Równoległe trwają już prace nad nowym wydaniem przewodnika **"Białystok wielu kultur"**. Turyści, którzy sięgną po niego, obok Szlaków Branickich, fabrykantów, architektury drewnianej, świątyni oraz esperanto znajdą już również ścieżkę po **Bojarach**.



## NOWA ŚCIEŻKA SPACEROWA W WIGIERSKIM PARKU NARODOWYM

Ścieżka zlokalizowana jest nad **Zatoką Słupiańską**, nad jeziorem Wigry, w pobliżu wsi Gawrych Ruda. Ścieżka znajduje się w bliskim sąsiedztwie ścieżki edukacyjnej Jeziora. Ma długość **1,5km** i ukazuje piękno nadwigerskich lasów oraz jezioro Wigry.



Otwarcie ścieżki Dąbek



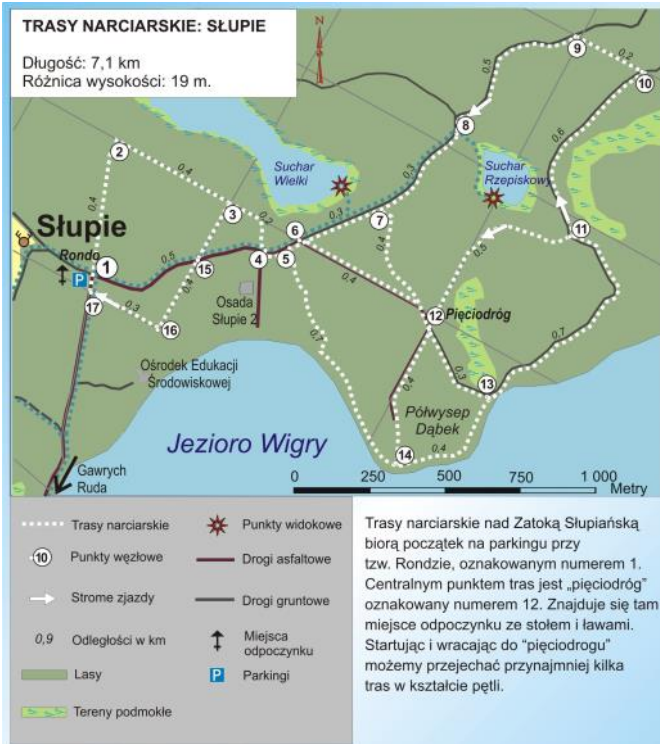
Oznakowanie ścieżki spacerowej Dąbek

## SZLAKI TURYSTYCZNE

## TURYSTYCZNE TRASY NARCIARSKIE

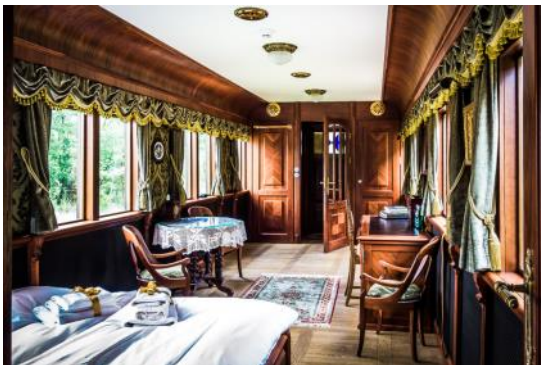
Wigierski Park Narodowy zaprasza na turystyczne trasy narciarskie w okolicach Krzywego i Słupia.

Kontakt z zespołem ds. udostępniania Parku:  
tel. 87-5632562, 87-5632577, 510992672,  
e-mail: turystyka@wigry.org.pl



## OBIEKTY HOTELARSKIE

## APARTAMENTY W WAGONACH STYLIZOWANE NA SALONKI CARSKIE W BIAŁOWIEŻY



Z przyjemnością informujemy, iż zgłoszone przez PROT **Apartamenty w wagonach stylizowane na salonki carskie** zostały wybrane przez jury konkursu **Skarby Podróży** w kategorii **Nocleg z pomysłem**. Oficjalne ogłoszenie wyników i wręczenie pamiątkowych tabliczek nastąpiło podczas **Warszawskich Targów Turystycznych Podróże** w dniu 14 listopada. Obok restauracji ulokowane są dwuosobowe apartamenty oraz ruska bania czyli tradycyjna sauna. W stojącym na torze składzie pociągu znajdują się także luksusowe wagony stylizowane na carskie salonki. Każdy z nich to niezależny dwuosobowy apartament z możliwością dostawki. Apartamenty są jednym z trzech najlepszych produktów turystycznych Województwa Podlaskiego z 2012 r.

**PODRÓŻE**  
WARSZAWSKIE TARGI TURYSTYCZNE

## MINIONE WYDARZENIA

## XIV PODLASKIE ŚWIĘTO CHLEBA

Polskie i białoruskie tradycje dożynkowe, maszyny i urządzenia używane niegdyś przy żniwach oraz tradycyjny wypiek chleba można było zobaczyć podczas XIV Podlaskiego Święta Chleba, które odbyło się 10 sierpnia w Muzeum Rolnictwa w Ciechanowcu. Główną częścią imprezy były pokazy tradycji związanych ze żniwami i dożynkami w Polsce i na Białorusi. Jak powiedział kierownik działu etnograficznego w ciechanowieckim muzeum Antoni Mosiewicz, placówka chce w ten sposób przybliżyć mieszkańcom zwyczaje, które były wspólne dla wszystkich krajów słowiańskich, choć w każdym z nich były różnice. Polskie tradycje zaprezentowały trzy zespoły folklorystyczne. Żniwiarze na pole przyjechali w specjalnym orszaku - żniwiarki śpiewały pieśni, które towarzyszyły żniwom, pokazano żęcie żyta sierpem i kosą, a także jak wyglądał przed laty odpoczynek żniwiarzy. W Ciechanowcu pokazano wiele starych, obrzędów dożynkowych. Na zakończenie żniw miał miejsce przemarsz orszaku z wieńcem dożynkowym. Kulminacyjnym momentem dożynek było przekazanie wieńca gospodarzowi. Podczas Święta Chleba można było też zobaczyć obrzęd święcenia zwierząt, młócenie zboża, wypiek chleba w piecu chlebowym czy paradę zabytkowych ciągników.



fol. A. Dąbrowski

## OGÓLNOŚWIATOWE REGATY ŁÓDEK OKRĄGLYCH – KUKLE 2014



zygmunt modzelewski



W dniach 29-30 sierpnia 2014 odbyły się „Ogólnoswiatowe Regaty Łódek Okrągłych – KUKLE 2014” w Ośrodku Turystycznym Kukle nad Jez. Pomorze. W regatach uczestniczyli członkowie Podlaskiego Oddziału Polskiej Izby Turystyki.

# KUKLE

## V BIESIADA MIELNICKA

6-7.09.2014 r., w amfiteatrze Topolina odbyła się V Biesiada Mielnicka. W programie były: liczne konkurencje dla rodzin z nagrodami, koncert Mielniczan, piosenki w wykonaniu uczestników letnich warsztatów muzycznych, Biesiada Lwowska, zabawa taneczna. Dzieci skorzystały z bezpłatnych atrakcji w dmuchanym miasteczku.



## SIEMIATYCKIE KINO POD GWIAZDAMI

Podczas wakacji 2014 Miasto Siemiatycze realizowało projekt „Plenerowe lato filmowe. Siemiatyckie kino pod gwiazdami”. W każdą sobotę i niedzielę wakacji setki osób spotykało się wieczorami na plaży miejskiej przy ul. Sportowej, aby obejrzeć hity filmowe ostatnich dziesięcioleci. W soboty prezentowano zagraniczne projekcje, zaś w niedziele – polskie. Przedsięwzięcie spotkało się z zainteresowaniem mieszkańców oraz przyjezdnych gości.



## MINIONE WYDARZENIA

## BIEBRZAŃSKIE SIANOKOSY

**Biebrzańskie Sianokosy** to, organizowana od kilkunastu lat, impreza promująca czynną ochronę bagien i rolnictwo przyjazne przyrodzie. Jej organizatorami są **Biebrzański Park Narodowy i Gmina Trzcianne**, na terenie której odbywają się zawody. Tegoroczne, **XIII Mistrzostwa Świata w Koszeniu Bagiennych Łąk** dla Przyrody odbyły się **6 września 2014 r.** na Bagnie Ławki. Biebrzańskie Sianokosy mają uświadamiać konieczność wykaszania terenów, które bez pomocy człowieka straciłyby swoje cenne walory przyrodnicze. Głównym celem Mistrzostw jest **ocalenie liczącej setki lat tradycji koszenia podmokłych łąk**. Zawody przywracają atmosferę zabawy i współzawodnictwa, która kiedyś towarzyszyła biebrzańskim sianokosom.

Zadaniem zawodników jest wykoszenie **100 metrowego odcinka bagiennej łąki**. Ocenie podlega **nie tylko czas, ale także jakość koszenia**. Rozgrywana jest konkurencja **drużyn dwuosobowych** (mężczyzn i kobiet), która wyłania najlepszych **dziesięciu**

**kosiarzy, walczących w finale o tytuł Mistrza Świata**. W tym roku do zawodów zgłosiło się **35 drużyn**. Na Biebrzańskie Sianokosy przyjechali rolnicy z okolic oraz reprezentanci **Polskich Parków Narodowych** i goście zagraniczni z **Belgii, Białorusi, Czech, Słowacji i Węgier**.

Mistrzem Świata w Koszeniu Bagiennych Łąk dla Przyrody w roku 2014 został **Rafał Brych (mieszkaniec Peńskich, gmina Krypno)**, uzyskując czas **2 min.45 sek. Najlepszą drużyną XIII Mistrzostw zostali „Sąsiedzi”**: **Rafał Brych i Sylwester Popławski, z gminy Krypno, z wynikiem 8 min.38 sek.**

Tradycyjnie odbyła się również konkurencja dla zaproszonych gości, **„O Wójtową Osełkę i Koszyk Wójtowej”**, do której przystąpiły osoby reprezentujące różne instytucje, samorządy, parki narodowe oraz stowarzyszenia związane z ochroną przyrody. Przeprowadzono również oddzielną klasyfikację wśród drużyn z polskich i zagranicznych parków narodowych. Podczas imprezy na Bagnie Ławki włączono się do akcji Narodowego



MISTRZOSTWA  
W KOSZENIU BAGIENNYCH ŁĄK  
dla Przyrody  
BIEBRZAŃSKIE SIANOKOSY



Czytania Trylogii, prowadzonej z inicjatywy Prezydenta RP Bronisława Komorowskiego. Na scenie czytano fragmenty „Potopu”. Pojawił się też akcent edukacyjny – stoisko Parkowe proponujące botaniczne zabawy i doświadczenia przyrodnicze.

W tym roku wyjątkowo można było odczuć rywalizację sportową kosiarzy, ze względu na suchy rok i dostępność koszonych turzycowisk. Zawody dostarczyły wielu emocji rodzinom kosiarzy i licznych obserwatorów Mistrzostw. Nagrody w zawodach ufundowano ze środków Unii Europejskiej w ramach programu Leader, Oś 4. **Wdrażanie lokalnych strategii rozwoju Fundacji Biebrzańskiej w ramach PROW na lata 2007-2013, Europejski Fundusz Rolny na rzecz Rozwoju Obszarów Wiejskich**

Autor tekstu: E. Wiatr



Środki Unii Europejskiej w ramach programu Leader, Oś 4. Wdrażanie lokalnych strategii rozwoju Fundacji Biebrzańskiej w ramach PROW na lata 2007-2013. Europejski Fundusz Rolny na rzecz Rozwoju Obszarów Wiejskich. XIII Mistrzostwa w Koszeniu Bagiennych Łąk dla Przyrody, Biebrzański Park Narodowy, 6 września 2014 r.



## XV PODLASKIE TARGI RZEŻBY, KOWALSTWA I TKANINY DWUOSNOWOWEJ

**7 września w Białymstoku** odbyły jubileuszowe **XV Podlaskie Targi Rzeźby, Kowalstwa i Tkaniny dwuosnowowej**. Na straganach przy Ratuszu swoje prace prezentowało ponad **60 artystów ludowych**. Nie brakowało też regionalnych przysmaków. Można było tam zakupić m.in. drewniane kapliczki, świątki, anioły, strugane ptaki, wielobarwne wycinanki, szare misy, dzbany, wiklinowe kosze i kute w metalu kwiaty.



## MINIONE WYDARZENIA

PATRONAT PODLASKIEJ REGIONALNEJ  
ORGANIZACJI TURYSTYCZNEJ

## SPOTKANIA HUBERTOWSKIE W PUSZCZY KNYSZYŃSKIEJ

Kończące się lato w **Czarnej Białostockiej** upłynęło pod znakiem spotkań pasjonatów kultury myśliwskiej i leśnej z całej Polski. Odbywające się w pierwszy weekend września coroczne **„Spotkania Hubertowskie w Puszczy Knyszyńskiej”** przyjęły sobie za cel przybliżanie tradycji oraz kultury łowieckiej wywodzącej się jeszcze z czasów królewskich.

Otwarte zawody o **„Puchar Spotkań Hubertowskich”** w strzelectwie myśliwskim na strzelnicy w **Karakulach** rozpoczęły **6 września 2014 r. „VIII Spotkania Hubertowskie”**. W godzinach popołudniowych w dolnym **kościółce pw. Św. Rodziny w Czarnej Białostockiej podczas Seminarium Naukowego** poruszono ważny i aktualny temat: „Gospodarka populacją dzika w sytuacji zagrożenia afrykańskim pomorem świń (ASF)” oraz przedstawiono referaty pt. „Zwierzyzna drobna w kulturze łowieckiej i leśnej na terenie Polski i Litwy”. W spotkaniu uczestniczyli m.in. samorządowcy, myśliwi i leśnicy z Polski, Litwy i Białorusi. W tym dniu został uroczystie otwarty Ośrodek Edukacji Leśnej im. Leśników Puszczy Knyszyńskiej przy Nadleśnictwie Czarna Białostocka – idealne miejsce dla szkolnych wycieczek jak i spragnionych wiedzy, i ciekawostek turystów. W zabytkowej wyluszcarni nasion z **1934 r.** oraz sali konferencyjno – edukacyjnej odwiedzający będą mogli zapoznać się z procesem technologicznym wyluszczenia nasion i żywicowania, obejrzeć zachowane maszyny, urządzenia oraz zdjęcia archiwalne.

Niedzielne obchody **7 września** rozpoczęła uroczysta **Msza Św. Huberta w kościółce pw. Św. Rodziny**. Niecodzien-

ny charakter nabożeństwa zapewnił **Zespół Muzyki Myśliwskiej „Hubertus” z Kwidzyna, Kawalerowie Zakonu Orde-ru Złotego Jelenia** ubrani w oryginalne stroje z futrzanymi czapami oraz **przedstawiciele Polskiego Związku Łowieckiego, Nadleśnictwa Czarna Białostocka i kół łowieckich z pięknymi sztandarami**.

Po południu nad zalewem wodnym **Czapielówka rozpoczęło się „Hubertowskie świętowanie”**. Słoneczna pogoda przyciągnęła wielu mieszkańców miasta i okolic. Imprezę prowadził i zachęcał publiczność do zabawy znany wszystkim ze swojskiego dowcipu **Andrzej Beja Zaborski**. Obchody zainaugurował koncert w wykonaniu Zespołu Muzyki Myśliwskiej „Hubertus” z Kwidzyna.

Wśród licznych atrakcji dużym zainteresowaniem cieszyły się pokazy **sokolników i prezentacje psów myśliwskich**. Do odwiedzenia zachęcał  **pawilon Leśnego Kompleksu Promocyjnego - Puszcza Knyszyńska**, oferując materiały związane z ochroną zasobów przyrody i edukacją leśną. Wielu mogło spróbować swoich sił w konkursach o tematyce leśnej m.in. promującej drewno, jako surowiec odnawialny. Odwiedzający oglądali wystawy **odznak i trofeów łowieckich Polskiego Związku Łowieckiego Zarządu Okręgowego w Białymstoku oraz Centrum Kultury Łowieckiej i Leśnej w Czarnej Białostockiej**. Na fotografiach podziwiać można było również okazy złowione przez członków Polskiego Związku Wędkarskiego Koła nr 39 z Czarnej Białostockiej. Tradycyjnie w „galerii na pomoście” zagościły dwie ekspozycje: **„Parada Puszczy” z Regionalnej Dy-**

rekcji Lasów Państwowych w Białymstoku oraz **„Tajemnice kniei”** przygotowane przez **Klub Fotografii Przyrodniczej i Artystycznej „Pryzmat” z Czarnej Białostockiej**. Bogata oferta straganów rękodzielniczych i gastronomicznych przyciągnęła dzieci i dorosłych.

Nie zabrakło również akcentów kuchni myśliwskiej. Wszyscy mogli degustować bigos myśliwski przygotowany przez leśników, a niektórzy - specjaliści z konkursu **„Hubertowskie Jadło”**. Podczas kulinarnej rywalizacji wyłoniono najsmaczniejsze rarytasy i nalewki. Przez cały czas rozbrzmiewała muzyka myśliwska i biesiadna. Wielki aplauz publiczności wzbudził koncert Reprezentacyjnego Zespołu Muzyki Myśliwskiej Polskiego Związku Łowieckiego pod kierownictwem **Mieczysława Leśniczaka**. Na scenie zagościły także zespoły muzyczne oraz soliści z Domu Kultury w Czarnej Białostockiej. Imprezę zakończył występ Kapeli Cymes z Białegostoku.

„Spotkania Hubertowskie w Puszczy Knyszyńskiej” z roku na rok przyciągają nie tylko zainteresowanych kulturą łowiecką, ale także miłośników puszczańskich przysmaków i myśliwskiej nuty z Polski.

Organizatorami tegorocznych Spotkań Hubertowskich w Puszczy Knyszyńskiej byli: **Gmina Czarna Białostocka, Regionalna Dyrekcja Lasów Państwowych w Białymstoku, Polski Związek Łowiecki Zarząd Okręgowy w Białymstoku, Leśny Kompleks Promocyjny Puszcza Knyszyńska, Centrum Kultury Leśnej i Łowieckiej w Czarnej Białostockiej oraz Dom Kultury w Czarnej Białostockiej**.



fot. A. Kudlewski



fot. A. Kudlewski



fot. G. Wilczewski



fot. G. Wilczewski

## MINIONE WYDARZENIA

## PLENER MALARSKI „BARWY NIEMCZYNA 2014”



Wernisaż prac powstałych podczas pleneru malarskiego „Barwy Niemczyna 2014” w dniu 13 września w Domu Kultury zakończył sezon plenerowy. Jak co roku w organizowanych plenerach w Centrum Rękodzieła Ludowego w Niemczynie brali udział artyści i amatorzy z całej Polski interesujący się różnymi formami sztuki. Malarze, fotografowie, graficy i rzeźbiarze utrwalali piękno środowiska naturalnego oraz zakątki malowniczego Niemczyna i okolic, czerpiąc wenę twórczą z otaczającej przyrody, bogatych tradycji ludowych, a także z otwartości i gościnności mieszkańców miejscowości. W Centrum przez cały rok można poznać także nie tylko techniki twórczości ludowej związane z regionalnymi bogatymi tradycjami - Szlakiem Rękodzieła Ludowego, ale skorzystać z oferty różnorodnych warsztatów z zakresu: ceramiki, tkaniny, rzeźbiarstwa, wikliny, papieru czerpanego, filcu, rysunku, kaletnictwa artystycznego.



## WIELOKULTUROWY FESTIWAL KULINARNY

14 września 2014 roku w Suwałkach odbył się Wielokulturowy Festiwal Kulinaryny organizowany z okazji Światowego Dnia Turystyki w ramach projektu pn. „Centrum Informacji Turystycznej w Suwałkach lokomotywą rozwoju turystyki na pograniczu polsko – litewskim”. Partnerem Miasta Suwałk w projekcie było Miasto Marijampol.

Wśród wielu atrakcji w ramach imprezy odbyły się:

- festiwal rękodzieła, wyrobów artystycznych i przysmaków kuchni pogranicza polsko – litewskiego;
- pojedynek kucharzy pogranicza polsko – litewskiego: przygotowanie popisowych dań, ocena przez jury, wspólne gotowanie ze znanymi kucharzami i degustacja potraw regionalnych, zabawy dla dzieci;
- występ zespołów: „Przeroślaki”, Kapela Klumpe, Trio Hanki oraz „Jovarai”;
- miasteczko promocyjne Miasta Suwałk i Suwalskiej Organizacji Turystycznej: stoisko z materiałami informacyjno-promocyjnymi oraz konkurs wiedzy o mieście i regionie oraz licznymi atrakcyjnymi nagrodami.

Dodatkową atrakcją festiwalu był rajd rowerowy zorganizowany na trasie: Suwałki-Puńsk-Suwałki. Organizatorem imprezy z ramienia Miasta Suwałk jest: Galeria – Pizzeria „Rozmarino” w Suwałkach.



fot. Krzysztof Mierzejewski



UNIA EUROPEJSKA  
EUROPEJSKI FUNDUSZ ROZWOJU REGIONALNEGO  
SĄSIEDZI W DZIAŁANIU



## ŚWIĘTO ZIEMNIAKA W WILANOWIE

5 października po raz pierwszy gminie Mielnik obchodzono „Święto Ziemniaka”. Wydarzenie to obchodzono w Wilanowie w gronie licznie zebranej widowni. Oprócz tego, że na scenie zaprezentowały się zespoły: Wrzosa z Wilanowa, Żemerwa ze Studziwod oraz Pudłaszanki z Gorodziska gm. Narew, można było podziwiać największe ziemniaki zebrane podczas tegorocznych wykopów, posmakować babek i kiszek ziemniaczanych, które zostały zgłoszone do konkursów oraz rozkoszować się smakiem może już zapomnianym, a mianowicie smakiem pieczonego ziemniaka z ogniska. Wspólne biesiadowanie przy ognisku w rytmach Kapeli Kwartet z Siemiatycz trwało do późnych godzin wieczornych.



## MINIONE WYDARZENIA

## REKONSTRUKCJA WYPADU PODLASKIEJ BRYGADY KAWALERII NA PRUSY WSCHODNIE Z WRZEŚNIA 1939 R.

W Grabowie w pow. kolneńskim poraz kolejny zrekonstruowano i zaprezentowano publiczności epizod z początku II wojny światowej, który rozegrał się na terenach **Gminy Grabowo** (m.in. we wsi Milewo) w pierwszych dniach **września 1939 r.** Epizod ten, był o tyle charakterystyczny, że należał do bardzo nielicznych przypadków, wypadu regularnej Armii Polskiej na tereny III Rzeszy. Wypadu tego dokonała Podlaska Brygada Kawalerii, w skład której wchodził m.in. 10 Pułk Ułanów Litewskich. W Grabowie tradycje 10 Pułk Ułanów Litewskich kultywuje od 15 lat **Stowarzyszenie Sportowo- Jeździeckie im. 10 Pułku Ułanów Litewskich**, które na podstawie źródeł historycznych, wspólnie z zaprzyjaźnionymi stowarzyszeniami spoza Grabowa przygotowuje rekonstrukcje. Inscenizację walki polsko-niemieckich poprzedza Msza za Ojczyznę, Apel Pamięci na grabowskim cmentarzu i Zawody Kawalerskie o Szablę Wójta Gminy Grabowo. **Organizatorzy: Wójt Gminy Grabowo, Stowarzyszenie Sportowo- Jeździeckie im. 10 Pułku Ułanów Litewskich i Gminny Ośrodek Kultury w Grabowie.**



W dniach **19.09-21.09** odbył się **Original Source Up to Date Festival**, który

upłynął w rytmach muzyki **hip-hop'owej, techno oraz ambientalnej**. Była to już **piąta – jubileuszowa** edycja festiwalu. Pierwszy dzień festiwalu odbył się na **Scenie Stanu Skupienia**. Znajdowała się ona w **Operze i Filharmonii Podlaskiej**. Wystąpili na niej: **Szymon Kaliski, Thomas Köner oraz Bvdub** w specjalnym projekcie we współpracy z muzykami z Opery i Filharmonii Podlaskiej, kompozytorem **Maxem Fedorovem** i dyrygentem **Kazimierzem Dąbrowskim**. Po koncercie w **Operze i Filharmonii Podlaskiej**

## ORIGINAL SOURCE UP TO DATE FESTIVAL

wszyscy zainteresowani zostali przewiezieni specjalnym autobusem **KPKM z napisem #pozdro techno**. Celem podróży było **Transgeniczne Centrum Kultury Węgłowa**. W **Transgenicznym Centrum Kultury Węgłowa** odbyły się dwa dni, podczas których można było usłyszeć jednych z najlepszych wykonawców muzyki hip-hop w Polsce i nie tylko. Zaprezentowali się, m.in. **Ten Typ Mes, Eldo i Pelson, The Doppelgangaz, Sokół i Marysia Statosta czy Demigodz**. Na scenie Beats, podczas pierwszego dnia, można było usłyszeć **PZG, Dubsknit, fiftifiti, Mentalcut, Falcon1 i Azbest**. Drugi dzień należał to zagranicznych gości: **D.J. Detweiler'a, Company Fuck, Reeps One i Altern8**. Scenografia także była nietuzinkowa, przygotowali ją wolontariusze wraz z **Karoliną Maksimowicz**. Scena Technosoul

znajdowała się po przeciwnej stronie magazynu. Scenografię zaprojektował **Osmo Nadira**. Koncerty Techno otworzył **Michał Wolski**. Było można usłyszeć także: ekipę **Jealous God, Svreca**. W sobotę grał **Błażej Malinowski**, energetyczny **Gosub**, charyzmatyczny **IVVVO**, **Edit Select**, mistyczni **Polar Inertia** oraz **Lag**. Koncerty zamknęli **Technosoul** w brzmieniu okrzyków **„Pozdro Techno!”** Organizatorzy przygotowali również niespodziankę. W klubie **Metro**, równo tydzień po festiwalu (27.09.), odbyło się **After-party**. Osoby z opaską miały zapewniony wstęp wolny.

Reasumując, **Original Source Up To Date Festival Białystok 2014**, był wielkim wydarzeniem muzycznym. Na jednej scenie spotkali się utalentowani wykonawcy, którzy połączyli muzykę z innymi dziedzinami sztuki., tworząc sceniczne arcydzieło.

## MINIONE WYDARZENIA

## 25. LECIE WIGIERSKIEGO PARKU NARODOWEGO

W dniach 17-18 października Wigierski Park Narodowy obchodził jubileusz 25-lecia. Na uroczystościach obecny był przedstawiciel Bronisława Komorowskiego, który odczytał w imieniu Prezydenta RP list, Minister Środowiska Maciej Grabowski, zastępca Dyrektora Generalnego Lasów Państwowych, parlamentarzyści, przedstawiciele Urzędu Marszałkowskiego, służb mundurowych, przedstawiciele Parków Narodowych i Krajobrazowych, liczni przedstawiciele instytucji, z którymi park współpracuje na co dzień, a także obecni i byli pracownicy parku. Nie zabrakło podziękowań, życzeń i odznaczeń państwowych, które otrzymali najbardziej zasłużeni pracownicy. Podczas uroczystych obchodów nie zabrakło też występów artystycznych uczniów Państwowej Szkoły Muzycznej, niezwykle interesującym był też wystaw film w reżyserii Jana Walencika, obrazujący piękno i różnorodność Wigierskiego Parku Narodowego. Podczas drugiego dnia obchodów uroczystie otwarto ścieżkę spacerową „Dąbek” oraz posadzono 25 drzew.



## MINIONE WYDARZENIA BIAŁOSTOCKIEGO MUZEUM WSI

## DOŻYNKI W SKANSENIE

W dniu 3 sierpnia 2014 roku na terenie Białostockiego Muzeum Wsi odbyła się impreza plenerowa Dożynki w Skansenie. Na imprezę zaprosili: Marszałek Województwa Podlaskiego, Dyrektor Muzeum Podlaskiego w Białymstoku oraz Sekretariat Regionalny Krajowej Sieci Obszarów Wiejskich. W programie wydarzenia były m.in. prezentacje zwyczajów i obrzędów związanych ze żniwami oraz dożynkami z obszaru północno - wschodniej Polski: pokazy żęcia sierpem i koszenia, wiązania i oborywania przepiórki, a także przemarsz orszaku żniwnego do dworu w wykonaniu zespołów obrzędowych tj. Knyszynianki, Pogodna Jesień, Wrzosa oraz Młodzieżowego Amatorskiego Teatru Tradycji. Ponadto wszyscy chętni mogli wziąć udział w konkursie z nagrodami na tradycyjną równiankę podlaską, wykonaną według lokalnej tradycji. Oprawę muzyczną festynu zapewniły zespoły z Polski: Zespół Tańca Ludowego "Bystry" (Augustów), Wasilkowianki (Wasilków), Malwianki (Studzianki) oraz z zagranicy: Kapela Podwileńska (Litwa) i zespół cymbalistów Wasilinki (Białoruś) oraz Ethno Trio TROITSA (Białoruś). Ponadto wydarzenie uświetnił koncert laureatów festiwalu Dawne pieśni - młode głosy Waniewo 2014: Mazurskie Kwiaty (Elk) oraz zespół Hiłoczka (Czeremcha). Prócz wymienionych atrakcji podczas imprezy odbył się kiermasz rękodzieła ludowego, a także sprzedaż i degustacja specjałów regionalnej kuchni.



Fot. z Archiwum Białostockiego Muzeum Wsi



Fot. z Archiwum Białostockiego Muzeum Wsi



Europejski Fundusz Rolny na rzecz Rozwoju Obszarów Wiejskich: Europa inwestująca w obszary wiejskie.  
Operacja współfinansowana ze środków Unii Europejskiej w ramach Pomocy Technicznej Programu Rozwoju Obszarów Wiejskich na lata 2007-2013.  
Przedsięwzięcie realizowane przy współpracy SR KSOW województwa podlaskiego i Muzeum Podlaskiego w Białymstoku.  
Instytucja Zarządzająca Programem Rozwoju Obszarów Wiejskich na lata 2007-2013 Minister Rolnictwa i Rozwoju Wsi.



## MINIONE WYDARZENIA



**W** dniu **10 sierpnia** odbyło się "spotkanie z ginącymi zawodami". Uczestnicy mogli poznać tajniki pracy m.in. pszczełarza (Przemysław Sianko), rzeźbiarza (Piotr Szałkowski), tkaczki (Lucyna Kędzierska), garncarza (Mirosław Piechowski). Ponadto zainteresowani mogli uczestniczyć w warsztatach wykonywania kwiatów z bibuły (Piotr Gutowski). Po zakończonym spotkaniu wszyscy chętni wzięli udział we wspólnym ognisku. Koniec lata jest również pożegnaniem z wakacjami, dlatego tematem przewodnim ostatniej Rodzinnej Niedzieli w Skansenie **31 sierpnia** była nauka **w dawnej szkole wiejskiej**. Osoby przybyłe na spotkanie mogły uczestniczyć w lekcji kaligrafii i rachunków na liczydłe. A w czasie przerwy poznały niektóre z dawnych zabaw na świeżym powietrzu.



## RODZINNA NIEDZIELA W SKANSENIE

## PODLASKIE ZIOŁAMI PACHNĄCE I DOŻYNKI WOJEWÓDZKIE

**W** dniu **14 września 2014 roku**, na terenie **Białostockiego Muzeum Wsi**, odbyła się impreza plenerowa - **"Podlaskie Ziołami Pachnące i Dożynki Wojewódzkie"**, zorganizowana przy współpracy **Sekretariatu Regionalnego Krajowej Sieci Obszarów Wiejskich**. Głównym celem imprezy była **promocja zespołów folklorystycznych z obszaru Podlasia**, prezentujących autentyczny **folklor** oraz upowszechnianie **tradycji pszczelarstkich i zielarskich województwa podlaskiego**. Oprócz tego, podczas festynu zaprezentowały się lokalne samorządy, organizacje wspierające rolnictwo i gospodarstwa agroturystyczne. Podczas festynu odbyła się kolejna edycja **Przeglądu Zespołów Folklorystycznych**, którego celem była popularyzacja lokalnej kultury ludowej, prezentacja zespołów wykonujących repertuar właściwy dla Podlasia i ukazania folkloru muzycznego regionu o znaczącym zróżnicowaniu kulturowym. Całą imprezę uświetnił występ - unikatowego na polskiej scenie muzycznej - **zespołu Sokół Orkestar**, który przeniósł nas w niezapomnianą podróż pełną słowiańskiej energii. Podczas festynu odbyły się konkursy: **"Podlaskie Smaki Jesieni"**, który miał na celu promocję **lokalnych potraw z regionu województwa podlaskiego**. **Podlaska Izba Rolnicza** w ramach festynu organizo-



wała **Piknik Drobiowy**, podczas którego **Koła Gospodyń Wiejskich** zaprezentowały pyszne potrawy drobiowe, a animatorzy zapewнили szereg ciekawych atrakcji dla dzieci, młodzieży i dorosłych. Ośrodek Doradztwa Rolniczego w Szepietowie przygotował plenerową wystawę **Płodów Rolnych**, zaprezentował starostwa dożynek oraz stoisko rolnictwa ekologicznego. **Wojewódzki Ośrodek Animacji Kultury w Białymstoku** przygotował wiele atrakcji skierowanych do najmłodszych uczestników imprezy, między innymi warsztaty wykonywania **tradycyjnych wianków oraz przymierzanie ludowych strojów kurpiowskich**. W trakcie festynu wszyscy, którzy tego dnia pojawili się w Białostockim Muzeum Wsi, mogli kupić u lokalnych wystawców m.in. miody, zioła, wędliny wydana metodą tradycyjną i soki z podlaskich sadów. Wszyscy chętni mogli spróbować potraw z bogatej kuchni podlaskiej na stoisku degustacyjno-informacyjnym. Dodatkowymi atrakcjami kulinarnymi były: **rozruch leśnej bimbrowni, inscenizacja wykorzystywania ziół w gospodarstwie wiejskim oraz pokaz wędzenia mięsa metodą tradycyjną**. Poza atrakcjami kulinarnymi odbywał się **kiermasz rękodzieła ludowego, głównie garncarstwa i rzeźby w drewnie**.



Europejski Fundusz Rolny na rzecz Rozwoju Obszarów Wiejskich: Europa inwestująca w obszary wiejskie.  
Operacja współfinansowana ze środków Unii Europejskiej w ramach Pomocy Technicznej Programu Rozwoju Obszarów Wiejskich na lata 2007-2013.  
Przedsięwzięcie realizowane przy współpracy SR KSOW województwa podlaskiego i Muzeum Podlaskiego w Białymstoku.  
Instytucja Zarządzająca Programem Rozwoju Obszarów Wiejskich na lata 2007-2013 Minister Rolnictwa i Rozwoju Wsi.

## MINIONE WYDARZENIA

## BABIE LATO W SKANSENIE

W Białostockim Muzeum Wsi 22-26 września zorganizowano imprezę edukacyjną "Babie Lato w Skansenie" dla dzieci i młodzieży. W jej trakcie uczestnicy nie tylko zapoznali się z warsztatem garncarskim, ale także mogli spróbować własnych sił na kole garncarskim. Mieli również okazję zapoznać się z zawodem tkaczki oraz zobaczyć typowe prace wykonywane w dawnym gospodarstwie wiejskim tj.: młócenie i mielenie zboża i wyplatanie słomianych naczyń. Ponadto uczestnicy imprezy mieli możliwość zwiedzenia czasowej wystawy "Troski i bez troski wiejskiego dziecka". Natomiast wszyscy chętni, po uprzednim zgłoszeniu, mogli wziąć udział we wspólnym ognisku.



Z archiwum Białostockiego Muzeum Wsi



Z archiwum Białostockiego Muzeum Wsi



## WARSZTATY DZIEWIARSKIE

W Białostockim Muzeum Wsi odbył się jesienią cykl warsztatów rękodzielniczych. Zajęcia skierowane były zarówno do osób dorosłych, początkujących, jak i obeznanych w technikach szydełkowania oraz robienia na drutach, chcących pożytecznie spędzić czas w miłej atmosferze wiejskiej chatupy.



## NIGHT POWER GRAND PRIX

Night Power Grand Prix (9.08.2014r.) to jedyne w Polsce legalne, nocne, uliczne wyścigi samochodowe na 1/4 mili organizowane w systemie 4 rund w 4 miastach Polski, w tym w Łomży. Impreza połączona z wieloma atrakcjami automobilowymi gwarantuje czystą, wysokooktanową adrenalinę, wyścigi dla każdego, wspaniałe nagrody i mnóstwo imprez towarzyszących. Jednocześnie impreza służy poprawie bezpieczeństwa na drogach, organizowana jest w ramach światowego programu poprawy Bezpieczeństwa Ruchu Drogowego ogłoszonego przez ONZ. Night Power to prawdziwe święto nie tylko dla fanów motoryzacji!

TERENY SPORTOWO-REKREACYJNE NAD NARWIĄ - PORT ŁOMŻA  
OTRZYMAŁY WYRÓŻNIENIE

DOMINANTA PODLASKA  
**TERENY SPORTOWO-  
REKREACYJNE NAD NARWIĄ  
- PORT ŁOMŻA**  
Miasto Łomża  
Prezydent Mięczysław Czerniawski

Województwo Łódzkie  
Prezydent Mięczysław Czerniawski  
Miasto Łomża  
Prezydent Mięczysław Czerniawski

Warszawa, 9 października 2014 roku

WYRÓŻNIENIE  
W KONKURSIE  
BUDOWNICZY  
POLSKIEGO  
SPORTU

Wyróżnienie w Konkursie Budowniczy Polskiego Sportu 2014 przyznane jest za wyjątkowość i oryginalność projektu architektonicznego, który w sposób wyjątkowy łączy funkcję sportową i rekreacyjną, a także za wyjątkowość i oryginalność projektu architektonicznego, który w sposób wyjątkowy łączy funkcję sportową i rekreacyjną.



CERTYFIKAT

Tereny sportowo-rekreacyjne nad Narwią - Port Łomża otrzymały wyróżnienie w Konkursie Budowniczy Polskiego Sportu w kategorii Sportowa Architektura Roku 2014. Tytuł ten przyznawany jest przez Klub Sportowa Polska obiektom, które poza funkcją sportową i rekreacyjną wyróżniają się pod względem architektonicznym. Wręczenie nagrody odbyło się 9 października br. w Centrum Olimpijskim w Warszawie podczas XV Gali Sportowa Polska 2014. W ramach Gali Urząd Miejski i MOSiR Łomża prezentowały swoje materiały promocyjne na specjalnym stosiku w foyer Centrum Olimpijskiego.

## MINIONE WYDARZENIA

## ŁOMŻYŃSKIE JARMARKI ROZMAITOŚCI



**11 października** odbył się ostatni w tegorocznej edycji **Łomżyński Jarmark Rozmaitości**. Podczas siedmiu Jarmarków, odbywających się od kwietnia w każdą drugą sobotę miesiąca, wzięło udział ponad osiemdziesięciu wystawców. Największym powodzeniem wśród odwiedzających cieszyły się produkty spożywcze m.in. **tradycyjne wędliny, sery, miody, przyprawy**. Łomżyński Jarmark Rozmaitości był doskonałą okazją do zaprezentowania swojej oferty przez **lokalnych twórców, rzemieślników, producentów, kolekcjonerów czy instytucje jak np. Miejską Bibliotekę Publiczną w Łomży proponującą „bazar książek”**. Mieszkańcy Łomży mieli również możliwość uczestnictwa w imprezie jako wystawcy w „pchlím targu”. Podczas tegorocznych Jarmarków odwiedzającym czas umilały występy artystyczne.



## OGÓLNOPOLSKI TURNIEJ TAŃCA MŁODZIEŻOWEGO „WIRUJĄCA STREFA”

**Wirująca strefa** to pomysł ludzi od zawsze związanych z tańcem, to wielkie przedsięwzięcie, które łączy pasjonatów z całej polski - razem tworząc atmosferę i klimat miasta tańca. Impreza adresowana do młodzieży interesującej się tańcem współczesnym. Jest to nie tylko **przeгляд taneczny, konfrontacja najlepszych krajowych i zagranicznych solistów i formacji**, ale swoista **manifestacja kulturowa młodego pokolenia, tworzącego subkulturę „rytmu ulicy”,** gdzie poprzez muzykę i ruch mogą wyrazić swoje emocje. Przez dwa dni w Łomży w sposób szczególnie wiruje młodzież, ekspresja, radość, taniec. **Turniej odbył się 11-12 października 2014 r. w Łomży.**



## MIKROLOTOWE MISTRZOSTWA PODLASKIEGO



**Mikrolotowe Mistrzostwa Podlaskiego (26-28.09.2014)** - sterowce, wiatrakowce, motolotnie, samoloty i paralotnie – to wszystko można było zobaczyć **nad Łomżą** podczas odbywających się corocznie Mistrzostwach. W rywalizacji biorą udział m.in.. **przedstawiciele kadry narodowej, medaliści Mistrzostw Świata oraz Slalomowych Mistrzostw Europy**. Impreza odbywa się na **ładowisku, malowniczo położonym w dolinie rzeki Narew**. Rywalizacja rozgrywana jest w dwóch klasach motolotni i samolotów ultralekkich (ulm) oraz paralotni z napędem (PPG). Odbywającym się już od piętnastu lat mistrzostwom towarzyszą również imprezy dodatkowe, prezentacje sprzętu, pokazy i koncerty.

## MINIONE WYDARZENIA



## „DRUGI BIEBRZAŃSKI ŁYK”

14 listopada 2014 r. odbyła się kolejna edycja konkursu Turniej Nalewek „Drugi Biebrzański Łyk”. Będzie to drugie w historii Parku, mamy nadzieję po raz kolejny udane, połączenie imprezy o charakterze kulturalno-społecznym, z działaniami promocyjnymi. Celem Turnieju jest promowanie kulturalnego i w rozsądnych ilościach, spożywania napojów alkoholowych, wraz z kształtowaniem dobrego smaku i rodzimej tradycji domowego sporządzania nalewek. Nalewek, które powstają bez dodatku składników chemicznych poprawiających sztucznie ich smak. Promocji nalewek towarzyszył konkurs wiedzy przyrodniczej w myśl zasady, że przyjemne ma towarzyszyć pożytecznemu i na odwrót.



## KALENDARIUM

## WARSZTATY KULINARNE - PROFESJONALNE KOMPONOWANIE DAŃ Z PRODUKTÓW LOKALNYCH W AGROTURYSTYCE

Serdecznie zapraszamy na bezpłatne warsztaty kulinarne pod okiem renomowanego szefa kuchni Pani Ewy Baldyś-Jakuć, które odbędą się w dniach 24, 25, 26 i 28 listopada 2014 r. w profesjonalnym studiu kulinarnym „Atuty” w Białymstoku.

Z roku na rok obserwujemy wzrost zainteresowania turystów wyjazdami kulinarnymi. Dobra kuchnia potrafi przyciągać smakoszy z całego świata, zwłaszcza, iż nie jest możliwe poznanie miejscowej kultury bez zasmakowania tradycyjnych specjałów. Wychodząc naprzeciw tym trendom Podlaska Regionalna Organizacja Turystyczna oraz Sekretariat Regionalny Krajowej Sieci Obszarów Wiejskich województwa podlaskiego zapraszają na **bezpłatne** warsztaty kulinarne pn. „Profesjonalne komponowanie dań z produktów lokalnych w agroturystyce”.

Warsztaty skierowane do przedstawicieli **kwater agroturystycznych** oraz osób związanych z turystyką wiejską, będą okazją do poszerzenia wiedzy o regionalnych tradycjach kulinarnych, a także do zdobycia praktycznych umiejętności w przygotowaniu potraw charakterystycznych dla naszego regionu. Spotkania warsztatowe poprowadzi finalistka wielu konkursów gastronomicznych, renomowany szef kuchni oraz wielbicielka kuchni ekologicznej **Pani Ewa Baldyś-Jakuć**. Warsztaty odbędą się w profesjonalnym **studiu kulinarnym „Atuty”** w Białymstoku w czterech różnych terminach:

- 24 listopada 2014 r.
- 25 listopada 2014 r.
- 26 listopada 2014 r.
- 28 listopada 2014 r.

Celem planowanych warsztatów jest przede wszystkim **zwiększenie roli produktów lokalnych w żywieniu turystów korzystających z usług agroturystycznych**, rozwijanie kulinarnej kreatywności oraz unowocześnienie tradycyjnej kuchni polskiej, co przyczyni się do promocji naszego regionu, jego kulinarnego dziedzictwa oraz wzrostu ruchu turystycznego.

Zainteresowanych udziałem w warsztatach prosimy o przesłanie karty zgłoszeniowej **do dnia 21 listopada 2014 r. do godz. 12:00**

- na adres e-mail: [zuzanna.pogorzelska@podlaskieit.pl](mailto:zuzanna.pogorzelska@podlaskieit.pl),
- faxem na numer: 85 743 54 08 lub
- pocztą na adres: Podlaska Regionalna Organizacja Turystyczna na ul. Malmeda 6, 15-440 Białystok.

O możliwości udziału decyduje kolejność nadsyłania zgłoszeń. Osoby zakwalifikowane zostaną poinformowane telefonicznie. Organizator zastrzega sobie możliwość zmniejszenia liczby uczestników

WARSZTATY  
KULINARNE

PROFESJONALNE KOMPONOWANIE DAŃ Z PRODUKTÓW LOKALNYCH  
W AGROTURYSTYCE

studio kulinarne „Atuty”  
ul. Piotrkowska 2A lok. 2A, Białystok  
24, 25, 26, 28 listopada 2014r.

10:00-15:00

BEZPŁATNE  
ZAPRASZAMY

Dodatkowe informacje  
dostępne na stronach:  
[www.podlaskieit.pl](http://www.podlaskieit.pl)  
[www.atuty.co](http://www.atuty.co)

Zaproszenia uczestnictwa proszę przysłać na e-mail: [zuzanna.pogorzelska@podlaskieit.pl](mailto:zuzanna.pogorzelska@podlaskieit.pl) lub adres Podlaska Regionalna Organizacja Turystyczna, ul. Malmeda 6, 15-440 Białystok



Europejski Fundusz Rolny na rzecz Rozwoju Obszarów Wiejskich: Europa inwestująca w obszary wiejskie.  
Operacja współfinansowana ze środków Unii Europejskiej w ramach Poniższy Technicznej Programu Rozwoju Obszarów Wiejskich na lata 2007-2013.  
Instytucja Zarządzająca Programem Rozwoju Obszarów Wiejskich na lata 2007-2013 Minister Rolnictwa i Rozwoju Wsi.

Szczegółowych informacji udziela:  
Pani Zuzanna Pogorzelska  
(tel.85 653 77 97, fax: 85 743 54 08,  
email:[zuzanna.pogorzelska@podlaskieit.pl](mailto:zuzanna.pogorzelska@podlaskieit.pl)).

## KALENDARIUM

## KATARZYŃKI I ANDRZEJKI W BIAŁOSTOCKIM MUZEUM WSI 26-28.11.2014



W dniach 26 - 28.11.2014 r. odbędą się **KatarzyŃki i Andrzejki w Białostockim Muzeum Wsi**. Zajęcia zostaną poświęcone wielowiekowym wróżbom miłosnym. Podczas spotkania dzieci dowiedzą się o dawnych tradycjach związanych z andrzejkami i zwyczajem obchodzenia katarzynek. Poprzez wspólną zabawę dzieciom zostaną przybliżone dawne wróżby i ich znaczenie m.in. wróżenie z butów, z wosku, obierzyn jabłek, a wszystko to w atmosferze miłej zabawy. Ponadto, wszyscy chętni, po wcześniejszym zgłoszeniu, będą mogli uczestniczyć w ognisku.

## GWIAZDKA W SKANSENIE OSOWICZACH- 15.12.2014



Wydarzenie odbędzie się 15.12.2014r w **Muzeum Wsi Podlaskiej w Osowiczach**. Impreza edukacyjna zostanie zorganizowana we **wnętrzach zabytkowych budynków**, które udekorowanych zgodnie z bożonarodzeniową tradycją. Zaproszeni twórcy ludowi zademonstrują techniki wykonywania ozdób ze słomy i kolorowego papieru. Dzieci i młodzież samodzielnie wykonają ozdoby bożonarodzeniowe. Ponadto poznają technikę tłoczenia pocztówek świątecznych w prasie drzeworytniczej.

## JARMARK BOŻONARODZENIOWY 13- 23.12.2014

Jarmark Bożonarodzeniowy rozpocznie się już **13 grudnia** o godzinie 12.00 przed **Ratuszem Miejskim w Białymstoku**. Na odwiedzających jarmark czekać będzie ponad 30 wystawców prezentujących najróżniejsze wyroby. Kupcy z Polski i zagranicy przez 11 dni sprzedawać będą m.in. upominki, stroiki świąteczne, wyroby z drewna, wikliny, ręcznie wykonane ozdoby szydełkowe, a także przeróżne przysmaki: sery korycińskie, potrawy tatarskie, polskie i litewskie wędliny, miody, świąteczne ciasta. Na odwiedzających czekać będą także liczne konkursy z nagrodami czy występy zaproszonych zespołów.



## Kiermasz Bożonarodzeniowy



BIAŁOSTOCKIE MUZEUM WSI  
Oddział Muzeum Podlaskiego w Białymstoku

Serdecznie zaprasza  
wszystkie dzieci i młodzież szkolną na:

## KatarzyŃki i Andrzejki

w dniach 26 - 28.11.2014 r.  
w godzinach 9.00-12.00

**W programie:**

- ✓ Zapoznanie z historią wieczorów wróżb miłosnych
- ✓ Prezentacja dawnych wróżb praktykowanych podczas wieczoru katarzynek i andrzejek
- ✓ Czynnny udział grup we wróżbach takich jak: lanie wosku, wróżenie z butów i inne
- ✓ Możliwość uczestniczenia w ognisku ( prowiant własny)

**Rezerwacji można dokonać:**

pod numerami telefonów: 509 336 816, 85 743 60 82 wew. 4  
drogą e-mailową: [bmw@muzeum.bialystok.pl](mailto:bmw@muzeum.bialystok.pl)

Muzeum Podlaskie jest Instytucją Kultury Województwa Podlaskiego.

**Koszt:** 12 zł ( od osoby)

**Czas trwania:** ok. 60 minut

**Dojazd:** autobus- linia nr 102

(przystanek: Zajazd Wiking)



## KIERMASZ BOŻONARODZENIOWY W SIEMIATYCZACH- 13.12.2014

Kiermasz odbędzie się w **Siemiatyckim Ośrodku Kultury: 13.12.2014r**. Podczas kiermaszu będzie możliwość wymiany doświadczeń pomiędzy twórcami amatorami i rzemieślnikami, a także pokaz i sprzedaż rękodzieła artystycznego i ozdób bożonarodzeniowych.

## KALENDARIUM

## ŁOMŻYŃSKA WIECZERZA WIGILIJNA 20.12.2014

Łomżyńska Wieczera Wigilijna odbywająca się na **Starym Rynku w Łomży** staje się powoli tradycją przedświątecznych spotkań łomżniaków. Również w tym roku mieszkańcy miasta będą mogli łamać się opłatkiem, złożyć sobie życzenia, wspólnie pośpiewać kolędy oraz skosztować potrawy wigilijne przygotowywane przez łomżyńskie bursy i szkoły. **Łomżyńską Wieczere Wigilijną** rozpoczyna „**Kolęda dla Nieobecnych**” z prezentacją multimedialną przedstawiającą znane osobowości związane z Łomżą, które w ostatnich latach odeszły do wieczności. Podczas składania życzeń usłyszeć można kolędy i pastorałki w wykonaniu dzieci, młodzieży oraz dorosłych działających w instytucjach kultury i chórach parafialnych. W tym roku Łomżyńskiej Wieczery Wigilijnej towarzyszyć będzie również Jarmark Świąteczny.



## SYLWESTER MIEJSKI W BIAŁYMSTOKU

**31.12.2014**, jak co roku, na **Rynku Kościuszki w Białymstoku** odbędzie się kolejny już Sylwester. Na przybywających czekają same gwiazdy, a o północy przewidziany jest pokaz fajerwerków. Wydarzenie organizowane jest przez Białostocki Ośrodek Kultury.

**BOK**  
Białostocki  
Ośrodek  
Kultury



## „BEZPŁATNE CZWARTKI” W WIGIERSKIM PRAKU NARODOWYM

Wigierski Park Narodowy proponuje następującą ofertę promocyjną:

„**Bezpłatne czwartki w Wigierskim Parku Narodowym w okresie 1.10.2014-30.04.2015**”.

W ramach akcji „**Bezpłatnych czwartków**”:

- Bezpłatne zwiedzanie z audioprzewodnikiem Muzeum Wigier Stary Folwark 50.
- Bezpłatne zwiedzanie wystawy przyrodniczej „**Nad Wigrami**” z wykorzystaniem audioprzewodników oraz wystawy etnograficznej, w godzinach 7.00- 15.00.
- Bezpłatne wejścia (bez karty wstępu) na szlaki turystyczne i ścieżki przyrodnicze + „**Przewodnik po ścieżce Suchary**” i ulotki wszystkich ścieżek gratis.

Zniżkę na wynajęcie roweru (20zł za dzień) + przewodnik „**Rowerem po Wigierskim Parku Narodowym**” gratis

W przypadku dodatkowych informacji: kontakt z zespołem ds. udostępniania parku 87-5632562, 87-5632577, 510992672, e-mail: [turystyka@wigry.org.pl](mailto:turystyka@wigry.org.pl)



## XI RAJD MIKOŁAJKOWY PTTK 6.12.2014

Klub Przewodników Turystycznych przy Regionalnym Oddziale PTTK w Białymstoku serdecznie zaprasza na **XI Rajd Mikołajkowy**, który odbędzie się 6.12.2014 na trasie **Łapy – Płonka Kościelna – Łapy Osse**. Więcej szczegółów na stronie RO PTTK W Białymstoku.

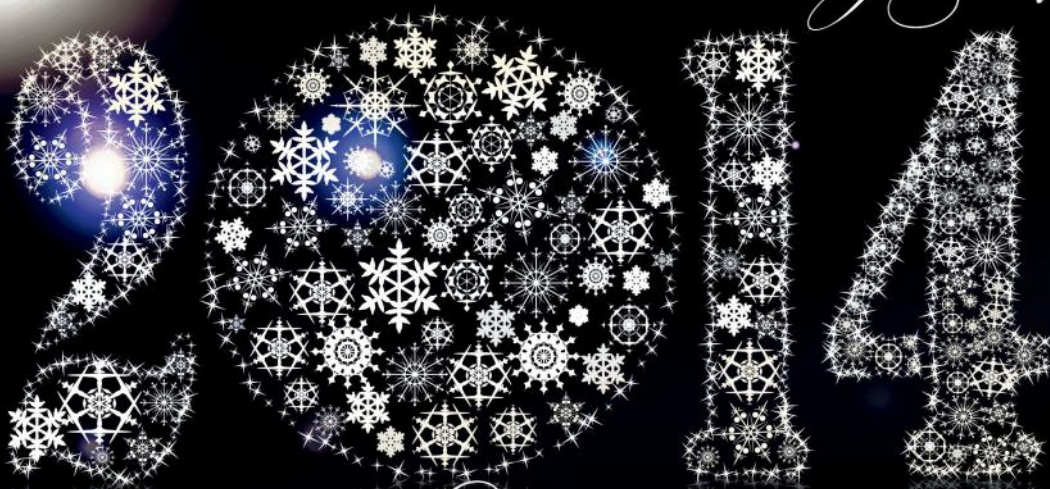


OFERTY SYLWESTROWE



DWÓR CZARNECKIEGO  
HOTEL • RESTAURACJA • SPA & WELLNESS

bal poprowadzi

Bal Sylwestrowy  
31.12.2014 r.

470 zł/para      250 zł/os  
cena zawiera:

4 dania gorące • przekąski zimne • stół słodki - ciasto, wyroby cukiernicze, owoce  
napoje zimne • napoje gorące • butelka wódki 50 cl lub wina 75 cl/2 os.  
wino musujące 75 cl/4 os.

*dodatkowe atrakcje:*

pokaz sztucznych ogni • konkursy z nagrodami

10 % rabatu na usługi w SPA & Wellness w dniach 15-31.12.2014 .r

20 % rabatu na nocleg w hotelu Dwór Czarnieckiego w dniach 30.12.2014 r. - 2.01.2015 r.\*

Atrakcyjne ceny pakietów pobytowych!

\*rabat od ceny standardowej

WIĘCEJ OFERT NA STRONIE INTERNETOWEJ WWW.PIEKNYWSCHOD.PL

OFERTY SYLWESTRÓWE

HOTEL  
\*\*\*  
*3Trio*  
BIAŁYSTOK

# Bal Sylwestrowy



Początek o godz. 20.00

zabawę poprowadzi

**DJ Paweł Bałtyk** *oraz* **DJ Piotr Kuźma**

Podczas wieczoru pokaz taneczny oraz loteria noworoczna

**MENU:**

- ★ 4 dania gorące
- ★ bufet zimnych przekąsek
- ★ owoce i desery, tort noworoczny
- ★ napoje bez limitu
- ★ 0,5 l białej wódki lub wino dla pary
- ★ bąbelki do wystrzału o północy

Cena balu 450 zł od pary

Goście balu  
otrzymają  
30% rabatu na  
noclegi.

Hotel 3Trio, ul. Hurtowa 3, 15-399 Białystok, tel. 85 745 54 22, [marketing@hotel3trio.pl](mailto:marketing@hotel3trio.pl)

WIĘCEJ OFERT NA STRONIE INTERNETOWEJ [WWW.PIEKNYWSCHOD.PL](http://WWW.PIEKNYWSCHOD.PL)